



Facebook : Ronchin se met à la page !

EHPAD - Un lieu de vie tourné vers l'extérieur P8

ÉCONOMIE - Un marché à redécouvrir P13

FINANCES - Un budget maîtrisé P14

LES COMPAGNONS DE CHERENG

LES COMPAGNONS DE
CHERENG

153, rue Anatole France
B.P. 12
59790 RONCHIN

**A votre service
depuis 1992**

Devis gratuit
Garantie décennale

03 20 86 09 48

Fax 03 20 85 26 96
www.compagnons.fr



Couverture Tuiles - Etanchéité
Bac Acier Isolant
Zinguerie - Chéneaux - Gouttières
Habillage en aluminium laqué ou PVC
Pose de Velux



GARAGE J.M. HOVART

Mécanique - Carrosserie - Peinture - Réparations toutes marques

75, rue Louis Braille - 59790 Ronchin
Tél. 03 20 53 99 12 - Fax : 03 20 52 10 72

 **mariot**
Voyages

La France, l'Europe,
le Monde s'offrent à vous...

Mariot-Gamelin *Antennes* Voyages Mariot *Agences*

La Bassée, Métropole lilloise
Valenciennes

5 agences: Lille, La Bassée, Croix,
Fourmes en Weppes et Valenciennes

03 20 29 22 90 03 20 54 37 81



 **Selectour Alpit**

www.mariotvoyages.fr



DUPONT
RESTAURATION

un service sur mesure au cœur de vos métiers

Entreprise
Scolaire
Santé
Traiteur



www.dupont-restauration.com

13, av Blaise Pascal - ZA Les Portes du Nord - 62820 LIBERCOURT
Tél. : 03 21 08 90 00 - Fax : 03 21 08 90 01 - info@dupont-restauration.fr

Fenêtres sur Toit **VELUX**

Le spécialiste de remplacement de la fenêtre de toit de marque Velux®



30%*
crédit impôts

*Voir conditions

DEVIS GRATUIT
06 80 84 71 34

Fenêtres sur toit
8, avenue de la Créativité
59650 Villeneuve-d'Ascq

www.fenestres-sur-toit.fr



RGE
QUALIBAT



130768300VD

ÉDITO



Chères Ronchinoises, chers Ronchinois,

Il y a un an, je vous présentais la nouvelle version du « Ronchin Magazine ». Aujourd'hui, je vous annonce une nouvelle avancée dans la refonte de notre communication : **la Ville de Ronchin est sur Facebook!**

Lors de la dernière cérémonie des vœux à la population, j'ai eu le plaisir de lancer officiellement la page de notre commune sur le célèbre réseau social. Pour celles et ceux qui ne l'auraient pas encore fait, je ne peux que vous inviter à vous saisir de ce nouvel **outil d'information et de communication**. Il vous permettra d'être averti en temps réel de nos événements et manifestations, d'informations pratiques ou encore de nouvelles du monde associatif. Le travail est loin d'être terminé; la refonte de l'identité visuelle et du site internet de la ville constituent les deux prochaines étapes de cette métamorphose.

Dans ce nouveau numéro du Ronchin Magazine vous trouverez un dossier complet sur le budget adopté le 4 février dernier. Chaque année, à cette période, les membres du conseil municipal ont à penser, à construire puis à voter **le budget de notre commune**.

Dans un contexte économique et financier difficile pour notre pays et pour les ménages, notre majorité s'est employée à définir un budget alliant une gestion saine et rigoureuse des deniers publics, **sans aucune augmentation d'impôt**, et une politique volontariste pour le bien-être de toutes et tous.

Je suis ainsi fier de pouvoir affirmer que nous réaliserons cette année **des investissements importants** avec notamment la rénovation en profondeur de la salle Couderc, la mise aux normes d'accessibilité de l'école et du restaurant scolaire Guy Mollet ou encore le déploiement du plan forêt.

Du « Portrait Nature » au CCAS, en passant par la labellisation du conseil citoyen, ce nouveau numéro vous dévoilera des exemples concrets contribuant à rendre notre ville toujours plus « durable et solidaire ».

Je vous souhaite à toutes et à tous une très bonne lecture,

Patrick Geenens
Maire de Ronchin
Vice-président de la Métropole
Européenne de Lille

Bien à Vous!

Sommaire

4-5.....	Actualité
6.....	Événement
7.....	Hommage
8.....	Seniors
9.....	Solidarité
10-11.....	Agenda 21
12.....	Jeunesse
13.....	Économie
14-15.....	Dossier : budget 2016
16.....	Politique de la ville
17.....	Travaux
18.....	Sport
19.....	Culture
20-21.....	Tribune libre
22.....	En images
23-26.....	Agenda
27.....	État-civil

Ronchin Magazine > Journal d'informations municipales N°85 – Mars 2016

Directeur de la publication : Patrick Geenens - Directeur de rédaction : Xavier Thiebault

Rédaction : Service communication – Crédit photos : Services de la mairie, Fotolia, associations ronchinoises, Club photo de Ronchin, Panoramic – Conception graphique : www.studiodb.fr – Impression : Imprimerie Moutier – Encarts publicitaires : C'Utile

Tirage : 9.000 exemplaires - Périodicité : Trimestriel - Dépôt légal : Mars 2016

Toute reproduction ou représentation intégrale ou partielle, par quelque procédé que ce soit de la présente publication faite sans autorisation de l'éditeur est illicite (article L122-4 du code de la propriété intellectuelle) et constitue une contrefaçon.



Ronchin **Distinction** récompensée

Pour la première année, la ville de Ronchin a décroché en 2015 le label « Ma commune a du cœur ». Cette distinction valorise les collectivités les plus mobilisées dans la lutte contre l'arrêt cardiaque, à travers l'implantation de défibrillateurs et la sensibilisation de la population aux gestes de premiers secours.

Démarche

Le recensement, c'est à 16 ans !

Tout Français doit obligatoirement se faire recenser auprès de la mairie. La période de recensement varie selon la situation du jeune :

- Un Français de naissance doit effectuer cette démarche entre le jour de ses 16 ans et le dernier jour du 3^{ème} mois qui suit celui de l'anniversaire.
- Un jeune devenu français entre 16 et 25 ans doit se faire recenser dans le mois suivant l'acquisition de la nationalité française.
- Un jeune qui a la possibilité de rejeter la nationalité française mais qui ne fait pas jouer ce droit, doit se présenter en mairie au plus tard dans le mois qui suit ses 19 ans.

À la suite du recensement, la mairie délivre une attestation. Ce document est indispensable pour se présenter aux examens et concours publics (dont le permis de conduire). Suite à cet enregistrement, le jeune sera convoqué pour réaliser la Journée Défense et Citoyenneté (JDC) et inscrit d'office sur les listes électorales dès l'âge de 18 ans.

EN SAVOIR + Pour se faire recenser, contacter la mairie au 03.20.16.60.00 pour prendre rendez-vous. Il vous sera demandé de vous munir du livret de famille, d'un justificatif de domicile de moins de 3 mois et d'une pièce d'identité.



Transpole : une nouvelle tarification solidaire

Effectifs depuis le 1^{er} janvier 2016, les nouveaux tarifs ont pour objectif de rendre les transports en commun de la métropole lilloise accessibles au plus grand nombre. Le principe : proposer une nouvelle gamme toujours plus équitable et juste.

Votés par le conseil communautaire de la Métropole Européenne de Lille, les tarifs appliqués dépendent désormais des revenus, de la composition du foyer et de la tranche d'âge. En fonction de leur quotient familial, les usagers peuvent bénéficier de réductions allant de 50 à 87% sur le prix des abonnements mensuels et annuels.

Les titres hebdomadaires sont remplacés par les Pass de 1 à 7 jours facilitant le voyage à la carte et par les abonnements mensuels offrant de nombreux avantages comme la possibilité d'accéder en illimité aux 42 gares TER de la métropole ou de voyager en présence d'un ou deux enfants âgés de moins de dix ans.



Eau Bienvenue dans le monde d'Iléo

Depuis le 1^{er} janvier 2016, la distribution d'eau potable à Ronchin est gérée par Iléo, entité du Groupe Veolia. Sous le contrôle de la Métropole Européenne de Lille (MEL), ce nouveau distributeur assure la surveillance et la réparation en cas de fuite des

canalisations, l'entretien des installations de distribution et le renouvellement des compteurs mais aussi la relation client via le relevé des compteurs, la facturation du service et l'accueil des usagers.

L'abonnement au service de distribution d'eau (anciennement sous la responsabilité des Eaux du Nord) a automatiquement été transféré au nouveau prestataire. Cependant, pour les prélèvements bancaires, il est nécessaire, à réception de la première facture, de formuler une nouvelle demande auprès d'Iléo ou d'effectuer la démarche en ligne sur www.mel-ileo.fr, en vous munissant de votre nouvelle référence client.

EN SAVOIR + www.mel-ileo.fr

Tél. : 09.69.32.22.12

Communication

Un like pour tout voir et tout savoir...

La page Facebook Ville de Ronchin a été officiellement lancée par Patrick Geenens, maire de Ronchin, le 24 janvier dernier à l'occasion de la cérémonie des vœux à la population. « Facebook est le deuxième site le plus visité au monde. Plus d'un internaute sur deux est présent sur ce réseau social. Il était donc devenu incontour-

nable que la ville se mette à la page », explique Elise Duhayon en charge de la communication de la commune. Totalement complémentaire aux outils de communication existants, cette page publique a pour but de valoriser et de promouvoir les actualités et les événements institutionnels de la ville de Ronchin. On y trouve bien-sûr l'annonce des événements, des éléments sur l'actualité de la ville mais aussi des informations pratiques. L'équipe de modération veille à animer cette page dans le respect de la charte d'utilisation (disponible sur la page) adoptée en conseil municipal.



➔ Pensez-y :

Quelle que soit votre situation, vous pouvez vérifier si vous êtes éligible à la tarification solidaire en faisant une première estimation de vos droits en quelques clics grâce au simulateur de calcul de quotient familial que vous trouverez sur www.transpole.fr



➔ Changement d'horaires !

Le service enseignement et petite enfance est ouvert au public :

- Le lundi, mercredi et vendredi de 8h30 à 12h30 et de 13h30 à 17h30
- Le mardi de 8h30 à 12h30
- Le jeudi de 13h30 à 17h30

Brocante

Réservez votre emplacement !

La traditionnelle brocante du Grand Ronchin aura lieu le 22 mai prochain de 8h00 à 18h00. Les exposants pourront, uniquement sur réservation, s'installer place de la République, rues Henri Ghesquière, Faidherbe, Bouvines, Roger Salengro, Gustave Delory, Mendes France et Courbet.

Attention, contrairement aux années précédentes, il n'y a aura plus de distribution toutes boîtes. Pour s'inscrire, il est nécessaire de se présenter en mairie avec une pièce d'identité et respecter les créneaux suivants :

- **Pour les riverains** : lundi 9 et mardi 10 mai de 9h00 à 12h00 et de 14h00 à 19h00
- **Pour les habitants du quartier du Grand Ronchin** : mercredi 11 mai de 9h00 à 12h00 et de 14h00 à 19h00
- **Pour les Ronchinois du Petit Ronchin et du Champ du Cerf** : jeudi 12 mai de 9h00 à 12h00 et de 14h00 à 19h00
- **Pour les extérieurs (sous réserve de places disponibles)** : vendredi 13 mai de 9h00 à 12h00 et de 14h00 à 19h00

EN SAVOIR + Le règlement est téléchargeable sur le site www.ville-ronchin.fr
vduforet@ville-ronchin.fr

LES TARIFS

- **Gratuité pour les riverains** (à leur adresse) dans la limite de 5 mètres, au-delà 1€ le mètre supplémentaire.
- **1€ le mètre pour les Ronchinois** dans la limite de 5 mètres, au-delà 2€ le mètre supplémentaire.
- **3€ le mètre pour les extérieurs** dans la limite de 5 mètres, au-delà 5€ le mètre supplémentaire.





Ouverte à l'ensemble de la population ronchinoise, la traditionnelle cérémonie des vœux de Patrick Geenens, maire de Ronchin et vice-président de la Métropole Européenne de Lille, a eu lieu le dimanche 24 janvier.

Accueillis en chanson par les élèves de l'atelier « musiques actuelles » de l'école municipale, les personnalités de la vie locale et le public ont pris place dans une salle des fêtes totalement relookée pour l'occasion. Pour la première fois, la diffusion de courts reportages a rythmé la cérémonie la rendant ainsi plus attractive et dynamique. Les jeunes élus du Conseil Municipal des Enfants et des Jeunes (CMEJ) se sont prêtés au jeu. Ils ont expliqué leurs missions via ce tout nouveau format et présenté les prochaines manifestations. Avant de for-

muler ses vœux à la population, Patrick Geenens a mis en exergue dans son discours les événements marquants de l'année écoulée avant de réaffirmer les orientations politiques de l'équipe en place et d'évoquer les projets emblématiques programmés pour les années à venir. Le Maire de Ronchin a ensuite officiellement lancé la page Facebook de la commune avant de remettre la médaille de la ville à trois personnalités locales pour saluer leur engagement associatif ou sportif.

Ce qu'il fallait retenir...

Hommage aux victimes : « "Liberté, égalité, fraternité", c'est la devise de notre République et à ces principes, il me semble important d'y joindre celui de solidarité. En ces instants si graves et si douloureux, la Nation a fait corps avec elle-même. Toutes ses composantes se doivent de réagir au défi qui nous est imposé ».

Solidarité : « La solidarité est depuis longtemps une priorité qui se décline dans toutes les politiques municipales et dans le soutien constant et indéfectible au tissu associatif. Mon seul but est de porter, d'encourager et de développer la solidarité naturelle et spontanée qui doit être la nôtre avec un cadre et un art de vivre à l'échelle de notre ville ».

Politique de la ville : « Ce sont plus de 12 actions qui ont fait l'objet d'un financement en 2015. Nos partenaires sont allés au devant des habitants du quartier de la Comtesse de Ségur pour répondre aux problématiques d'emploi. En 2016, l'amélioration de cette offre de services se concrétisera par la mise en place d'une action pilotée par le Centre Communal d'Action Sociale (CCAS) et la réouverture du cyber-centre sur la base d'objets nouveaux et ambitieux ».

Aménagement du territoire : « En 2015, dans le domaine de la mixité sociale, la ville de Ronchin a été, une nouvelle fois exemplaire. L'ouverture de nouvelles résidences avec un quota rigoureusement contrôlé de 30% de logements locatifs sociaux le prouve : 56 appartements et 51 maisons rejoignent le parc social ronchois ».

Agenda 21 : « Les idées d'aménagement de la coulée verte foisonnent. Un investissement pour le boisement des parcelles à hauteur de 60.000 € sera proposé aux membres du conseil municipal le 4 février. La création d'un verger est envisagée sur une vaste surface. La volonté politique inébranlable permettra, j'en suis convaincu de mettre en œuvre le scénario le mieux adapté sur la base des différentes observations et préconisations formulées ».

Projets structurants : « L'enjeu majeur est de valoriser notre territoire pour le bien-être des Ronchois. Un diagnostic spécifique sera réalisé sur le centre-ville dans le but de faire émerger un projet ambitieux de logements, intégré dans un cadre urbain, paysager et architectural cohérent ».

Les personnalités mises à l'honneur

Jean-Paul Cousin

- Président du Ronchin Model Club de 2006 à 2014.
- Responsable des Restos du Cœur pendant 6 ans à Ronchin.

Tom Pelayo

- Champion du Monde avec l'équipe de France jeunes de Hand-Ball en 2015.

Jeannine Delezenne

- Bénévole à l'association des amicales laïques de l'école Jules Ferry de 2008 à 2013.
- Responsable de l'association Les Bouchons d'amour.



Lou Guerbadot

jeune chanteur

« Il y a eu des attentats à Paris. Il y a eu beaucoup de morts et de blessés. On est sur la pelouse du grand stade pour leur rendre hommage ».



Maxime Cadart

chef de chœur

« Les enfants ont eu très peu de temps pour se préparer mais ils étaient vraiment motivés et fiers de participer à cet hommage. C'est un grand mélange d'émotions. On a ressenti beaucoup de tristesse car nous pensons aux victimes et à leurs familles mais aussi un peu d'excitation. C'était une grande aventure pour nous de chanter au stade Pierre Mauroy pour un moment si important et symbolique. Cet instant unique restera gravé dans nos mémoires ».



Lionel Pieru

parent de David, jeune chanteur

« En tant que parent, c'est une chance de voir son enfant chanter la Marseillaise. Notre hymne appartient à tout un peuple et doit servir dans les moments de gloire mais aussi de tristesse. Même si nous sommes fiers de voir nos enfants participer à cet événement, on n'oublie pas que c'est un instant fort de recueillement. Nous sommes tous unis et solidaires face à ces atrocités ».

Ronchin

Deuil national

solidaire et unie face à la barbarie

Les terribles attentats du 13 novembre dernier perpétrés à Paris ont coûté la vie à 130 personnes. Endeuillés, les Français se sont unis pour rendre hommage aux victimes et dénoncer la barbarie de tels actes.

Pour répondre aux tragiques attentats, trente cinq élèves de la chorale de l'école municipale de musique ont été sélectionnés pour rendre hommage aux victimes. Invités par l'équipe de football du Lesc, les enfants âgés de 7 à 11 ans ont eu le privilège de chanter l'hymne national le 2 décembre dernier avant le lancement du match qui a opposé Lille à Saint-Étienne.

Ce jour là, au stade Pierre Mauroy, l'émotion était palpable. Conscients de l'importance du moment, les enfants ont entonné la Marseillaise sous la direction de Maxime Cadart, chef de chœur. Accompagnés par les voix des milliers de spectateurs, les jeunes chanteurs ont porté fièrement les couleurs de la France lors de cet hommage poignant.



Géré par le Centre Communal d'Action Sociale (CCAS), l'Établissement d'Hébergement pour Personnes Agées Dépendantes (EHPAD) Geneviève et Roger Bailleul peut accueillir jusqu'à 76 personnes de plus de 60 ans en perte d'autonomie, qui nécessitent des soins d'accompagnement pour accomplir les gestes de la vie quotidienne. Contrairement aux idées reçues, ce lieu de vie totalement ouvert sur l'extérieur propose aux résidents un grand nombre d'activités avec un objectif affiché : créer toujours plus de lien.

Hélène, animatrice à la bibliothèque municipale, arrive à l'EHPAD les bras chargés de livres divers et variés. Comme chaque jeudi, les résidents vont découvrir de nouveaux auteurs grâce aux lectures choisies par la conteuse. À coup sûr, ils ne manqueront pas de réagir et d'entamer un échange pour le plaisir de confronter points de vue et émotions... C'est chose courante à l'EHPAD car les intervenants, professionnels ou bénévoles se succèdent jour après jour pour animer et faire vivre les lieux. « Il est essentiel pour le bien-être de nos résidents de maintenir du lien social, explique Claude Corceiro, directeur de la structure. De nombreux et solides partenariats existent avec les associations ronchinoises, les écoles et collèges, le Conseil Municipal d'Enfants et de Jeunes (CMEJ), le centre social et culturel de la Maison du Grand Cerf, l'Office Ronchinois des Aînés ou encore les services municipaux de

la ville. Leur mobilisation nous aide à construire un programme riche et adapté ».

Un calendrier des fêtes rythme la vie de la structure. Toutes les occasions sont bonnes pour se rassembler et partager : fêtes de la musique, des voisins, de Pâques, anniversaires des résidents, marché de Noël... En complément des animations organisées sur place, les habitants peuvent profiter de sorties extérieures, participer aux événements du Point Infos Seniors et accéder avec l'aide des soignants à la piscine municipale lors de créneaux spécifiques. Force de propositions, le personnel de l'EHPAD ne manque pas d'imagination. Un projet de séjour à Wissant devrait d'ailleurs voir le jour en 2016 grâce à l'aide de l'association des Petits Frères des Pauvres.

Complètement intégrés à la vie de la cité, les résidents de l'EHPAD bénéficient de nombreux services.

« Bien évidemment, nous respectons les besoins et le rythme des résidents. Ils peuvent choisir et décider de participer ou non aux animations proposées, précise Gracia Taieb, directrice du Centre Communal d'Action Sociale. Créer du lien social, c'est aussi les aider à conserver leurs habitudes de vie, en mettant, par exemple, à disposition un salon pour recevoir leur coiffeur ou pédicure ou encore prévoir des navettes pour leur permettre d'aller voter. Tous ces aménagements sont indispensables pour préserver leur vie sociale ».

EN SAVOIR +

EHPAD Geneviève et Roger Bailleul
33, avenue René Descartes
03.62.14.46.00
contact-ehpad@ville-ronchin.fr



financières, administratives et alimentaires. Considéré comme un organisme d'intérêt public ayant un caractère social, le CCAS peut percevoir des dons émanant des particuliers et des entreprises. En contrepartie, le donateur bénéficie de déductions fiscales à hauteur de 66% du montant du don (dans une limite globale de 20% du revenu). Les dons perçus en 2015 ont permis d'acheter des denrées alimentaires pour l'épicerie solidaire fréquentée par 325 familles ronchinoises, de financer 4 sorties à la mer pour les bénéficiaires du CCAS et d'équiper un véhicule dédié à l'accompagnement des personnes à mobilité réduite.

Pour continuer toutes ses actions, le CCAS a besoin de vous, chaque don compte. Il n'existe pas de « petits gestes »... alors n'hésitez plus à faire un don solidaire.

La perte d'un emploi, une séparation, le décès d'un conjoint... sont autant d'éléments qui peuvent avoir des conséquences néfastes dans l'équilibre financier d'un foyer. Malheureusement, personne n'est à l'abri de ces « accidents de la vie ». Dans ces moments difficiles, la solidarité et l'entraide sont indispensables pour permettre à des familles en souffrance de se relever.

Contribuer à une action sociale peut se faire à l'échelle locale, au plus près de chez vous et des gens que vous côtoyez. Soulager les familles démunies, les personnes isolées, en difficulté ou vulnérables font partie des missions du Centre Communal d'Action Sociale (CCAS). Chargé de mettre en œuvre la politique d'action sociale de la ville, le CCAS de Ronchin soutient et accompagne les publics fragiles ou défavorisés via des aides

**Je fais un don de 30€ au CCAS
Je peux déduire 19.80€ de mes
impôts sur le revenu**



Donner de son temps est tout aussi précieux que donner un peu de son argent !

Le Centre Communal d'Action Sociale de Ronchin recherche des bonnes volontés solidaires...

Il suffit parfois de peu pour participer au mieux vivre ensemble. De manière ponctuelle ou régulière, vous pouvez proposer vos talents et vos compétences au CCAS. Vous avez envie de co-animer des ateliers culinaires, d'expliquer vos astuces de jardinier, de montrer vos dons de bricoleurs, de mettre en rayon les produits de l'épicerie solidaire ou encore d'échanger avec les résidents

de l'Établissement d'Hébergement pour Personnes Agées Dépendantes (EHPAD)? Bonne nouvelle, le CCAS cherche des bénévoles pour tout un tas de choses!

EN SAVOIR +

**Centre Communal d'Action Sociale
12/13 Place du Général de Gaulle
03.20.96.74.00**

Portrait Nature

Des espèces rares et protégées vivent à Ronchin

Le projet d'aménagement et de renforcement de la trame verte se poursuit. Un diagnostic écologique a été réalisé. Trois visites sur le terrain réunissant plus de 60 citoyens volontaires ont permis de réaliser un Portrait Nature précis.

Ces temps d'échanges collectifs ont été l'occasion d'effectuer un inventaire des espaces de nature existants, de réfléchir aux actions à mener en faveur de la vie animale et végétale et d'imaginer les futurs circuits de promenade. Les différentes observations ont confirmé la possibilité de transformer la coulée verte de Ronchin en véritable corridor écologique. Essentiels pour le brassage génétique des espèces, ces espaces naturels reliés les uns aux autres constituent des passages pour la faune et la flore nécessaires pour leur déplacement. Des zones à enjeux ont été identifiées et feront l'objet d'une attention particulière pour valoriser le site d'un point de vue écologique. Les pistes d'aménagement prendront également en compte l'amélioration du cadre de vie avec comme objectif la réappropriation de ce lieu par les habitants. Pour cela, le site sera pensé et imaginé pour favoriser de multiples usages. Les propositions faites dans le cadre du Portrait Nature incluent, entre autres, des loisirs, du sport, de l'agriculture de proximité, des déplacements et des promenades.

La flore :

- 290 espèces dont 7 espèces dites patrimoniales, c'est à dire protégées, menacées ou rares.

La faune :

- 25 espèces d'oiseaux dont 2 patrimoniales et 17 réglementairement protégées.

- 13 espèces de papillons communs.
- 6 espèces de criquet et sauterelle dont 2 d'intérêt patrimonial.
- 1 espèce de libellule.
- Présence de lapins de garenne, de taupes, de chevreuils et de lérots.



Fauvette grisette



Lapin de garenne



Lerot



Ophrys Abeille



Linotte mélodieuse



Decticelle bariolée

➔ Défi des familles à énergie positive !

Dix foyers Ronchinois relèvent le défi des familles à énergie positive. Accompagnés par un animateur de la Maison Régionale de l'Environnement et des Solidarités (MRES), les participants ont pour objectif de réduire leurs consommations d'eau et d'énergie d'au moins 8% par rapport à l'année précédente. Pour l'instant, notre équipe ronchinoise est sur la bonne voie !

➔ Subvention municipale

La subvention municipale « habitat durable et économie d'énergie » (cf. Ronchin Magazine n°84) vise à soutenir les projets établis dans le but de permettre aux foyers de réduire significativement leur facture énergétique. Huit dossiers ont été déposés et sont actuellement en cours d'instruction. Pour rappel, la subvention de l'audit énergétique n'est versée qu'après la réalisation des travaux, permettant d'atteindre un minimum de 25% de gain énergétique.

EN SAVOIR +

téléchargez le guide pratique sur
www.ville-ronchin.fr
Service Agenda 21 :
Anaïs Sabin — 03.20.16.60.08
asabin@ville-ronchin.fr





Mobilité douce

Tous en selle !

La ville de Ronchin s'est engagée dans la mise en place d'un Agenda 21 local pour agir en faveur du développement durable. L'un des axes majeurs retenu vise à favoriser la pratique de la bicyclette et plus largement à développer la mobilité douce. Un groupe de travail « vélo » réfléchit aux aménagements possibles sur notre territoire.

Pour atteindre les objectifs fixés, des actions concrètes voient le jour.

Depuis le 1^{er} juillet 2010, une signalétique particulière autorise les cyclistes à circuler en double sens sur les voies à sens unique, dans les zones de rencontre ou limitées à 30km/h. Ce système renforce la sécurité des usagers entre eux en leur assurant une meilleure visibilité et offre aux cyclistes de nouveaux itinéraires ré-

duisant les distances et les temps de déplacement. Les voies empruntées par les bus maillant le territoire de la Métropole Européenne de Lille ne disposent pas encore de ce double-sens cyclable. La ville de Ronchin s'est portée volontaire pour expérimenter ce nouveau dispositif, rue Louis Braille. L'aménagement sera testé au printemps pour une durée de trois mois.

Il est nécessaire d'encadrer et de contrôler les flux de circulation pour améliorer la cohabitation des usagers de la route. Pour faciliter encore les déplacements cyclistes, les carrefours dotés de feux tricolores de l'agglomération ronchinoise seront tous équipés de panneaux « cédez-le passage cycliste ». Prévus par le code de la route, cette signalisation permet aux cyclistes de franchir le feu rouge pour tourner à droite ou aller tout droit après avoir cédé le passage aux autres usagers.

Pour de courts, moyens ou longs trajets, les cyclistes doivent pouvoir stationner facilement leur vélo. La ville s'est donc engagée dans une campagne de pose d'arceaux. Les dix premiers arceaux seront installés au complexe sportif Coubertin (rue Sadi Carnot), aux abords du tennis (rue Robert Hanicotte), des salles Cartigny (rue Jeanne Godart) et Ladoumègue (rue Charles Saint-Venant) et devant le théâtre de marionnettes (rue Auriol). L'opération sera renouvelée pour équiper peu à peu l'ensemble des lieux publics. Pour éviter les mauvaises surprises, l'Association Droit Au Vélo (ADAV) préconise de remplacer les attaches rapides des roues et de la selle par des écrous et d'accrocher son vélo, même pour un arrêt de quelques minutes, avec un cadenas en U sur un point fixe par le cadre et la roue avant.

EN SAVOIR +

ADAV - 23, rue Gosselet 59000 Lille - 03.20.86.17.25
info@droitauvelo.org/ www.droitauvelo.org



➔ Ensemble, développons les énergies renouvelables

En partenariat avec la Société Coopérative d'Intérêt Collectif (SCIC) Solis Métropole, la ville de Ronchin a décidé d'installer 32 panneaux solaires photovoltaïques sur une partie du toit de l'école Jean Moulin. L'énergie produite sera comparable à la consommation de trois foyers. Chaque citoyen peut participer et investir en souscrivant des parts sociales dans la SCIC et devenir ainsi membre de la coopérative citoyenne de production d'énergie solaire. Vous participerez ainsi localement à la transition énergétique tout en réalisant un placement financier. Les travaux débuteront en juillet prochain. Vous souhaitez en savoir plus sur ce projet innovant ? Ne manquez pas la réunion publique du **mardi 19 avril à 18h00** au restaurant scolaire de l'école Jean Moulin.

➔ À vos agendas !

Samedi 26 mars de 9h30 à 12h00, participez au rendez-vous « mobilité durable » pour la réalisation d'une « cartopartie ». Lors d'une marche exploratoire, vous repérerez et cartographierez les éléments de terrain relatifs au partage de la rue : circulation, accessibilité, sécurité...

Inscription :
asabin@ville-ronchin.fr
03.20.16.60.08



Prévention routière

Adoptez les bons réflexes sur la route

En 2015, malgré la baisse du nombre d'accidents corporels, la préfecture du Nord déplore une forte recrudescence des personnes tuées sur les routes.

De nombreuses campagnes sont menées par la sécurité routière, mais les comportements dangereux de certains usagers perdurent. Pour lutter activement contre ces conduites à risque, la ville de Ronchin poursuit ses efforts pour sensibiliser les conducteurs de demain. La commune mise sur la prévention des jeunes en mettant en place différentes actions en faveur de la sécurité routière. Prescripteurs

après de leurs parents mais aussi usagers de la route, les enfants se déplacent régulièrement, seuls ou accompagnés, en utilisant différents modes de transports comme la trottinette, le vélo ou encore la marche à pied, d'où la nécessité de les sensibiliser dès le plus jeune âge aux dangers de la route.

Comme chaque année, les classes de CM2 des écoles ronchinoises ont participé au « Junicode ». Encadrés par les professionnels de la Compagnie Républicaine de Sécurité autoroutière du Nord Pas-de-Calais (CRS), les élèves ont découvert les bons comportements à adopter sur la route. Avant de mettre en pratique leur apprentissage théorique sur un parcours grandeur nature, les enfants ont été initiés au code de la route.

Sensibles à ces questions, les élus du Conseil Municipal d'Enfants et de Jeunes (CMEJ) ont souhaité organiser le mercredi 16 mars 2016 un village dédié à la sécurité routière. L'édition 2013 ayant rencontré un vif succès, les représentants du CMEJ renouvellent cette année l'expérience. Ouvert au grand public et totalement gratuit, cet événement

regroupera les principaux partenaires engagés dans la prévention. De 14h00 à 17h00, différents stands seront installés place de Halle et à la salle des fêtes Alfred Colin. Au programme : désincarcération d'une personne bloquée dans une voiture accidentée, ateliers sur les bons comportements à adopter en vélo, gestes de premiers secours, parcours sur les effets de l'alcool, simulateur de conduite...

Apprendre en s'amusant... c'est possible! « Emile, le serpent mobile » en est la preuve. Du 9 au 24 mai, les élèves des écoles Jean Moulin, René Coty, Pierre Brossolette, Suzanne Lacorre et Jules Ferry s'exerceront à devenir des citoyens éco-responsables. À travers un jeu ludique, les enfants seront invités à venir ou à rentrer de l'école par un autre moyen de transport que la voiture individuelle. Ils viendront coller une pastille sur le serpent à chaque fois qu'ils utiliseront un mode de déplacement doux. Une fois l'objectif atteint, une surprise leur sera réservée pour les encourager à poursuivre leurs efforts!



Aménagement

Un marché à redécouvrir

Comme chaque dimanche, les étals des commerçants non sédentaires investissent la place de l'Abbé de l'Épée et la rue Léon Gambetta pour proposer aux habitants de 8h00 à 13h00 un marché riche en couleurs et en saveurs.

Contribuant pleinement à l'animation de la ville, le marché est un lieu d'échanges et de rencontres où l'on prend plaisir à flâner tout en achetant des produits frais de proximité. Les 35 commerçants présents vous accueillent dans une ambiance conviviale et proposent à la vente une grande diversité de marchandises tant alimentaires que pour la maison et la personne.

Pour redynamiser le marché dominical et en concertation avec les commerçants et la police municipale, la ville de Ronchin a mis en place un certain nombre d'aménagements.

Pour profiter sereinement de votre marché, vous pouvez stationner votre véhicule aux parkings situés : rue Louis Braille et rue Chalant (entreprise ECL). Six places de stationnement à durée limitée seront créées place de l'Abbé de l'Épée pour faciliter l'accès au marché des personnes à mobilité réduite le temps de leurs courses.

Une armoire électrique fixe et adaptée aux besoins spécifiques des vendeurs ambulants a été installée pour faciliter leur raccordement. Un règlement régissant l'organisation du marché a été adopté le 4 février en conseil municipal. Il prévoit notamment l'obligation pour les commerçants d'avertir la mairie en cas d'absence. Ce nouveau système permet ainsi de recréer un marché homogène et cohérent en proposant temporairement la place libre à un autre professionnel. Les emplacements des différents marchands seront tracés dans le respect des normes de sécurité en y intégrant des allées plus larges qui améliorent ainsi considérablement la circulation des chalands.

➔ À NOTER

En raison des travaux rue Gambetta, le marché est déplacé rue Chalant jusqu'au 20 mars



2016 : Un budget maîtrisé

Finances

Le conseil municipal de Ronchin a adopté le 4 février dernier le budget primitif de la ville pour l'année 2016.

Malgré un contexte peu favorable en raison des baisses successives des dotations de l'État, la ville a construit pour l'année 2016 un budget responsable qui garantit la qualité des services proposés à la population. Dès 2015, l'équipe municipale a mis en place des groupes de travail pour analyser le fonctionnement de la collectivité et proposer des pistes d'économies. La mutualisation et la rationalisation des moyens humains et matériels ont permis d'économiser près de 150.000€. Les efforts se poursuivent en 2016 pour utiliser au mieux les deniers publics et anticiper la diminution des recettes. Pour encourager et soutenir les forces vives qui contribuent grandement à la vie et l'animation de la cité, l'enveloppe budgétaire consacrée aux subventions associatives est conservée dans sa globalité.

Très peu endettée, la ville de Ronchin maintient le montant de ses investissements pour continuer à entretenir et enrichir son patrimoine et ses équipements publics. Les projets mis en place en 2016 peuvent être assumés sans augmenter la partie communale du taux des impôts locaux.

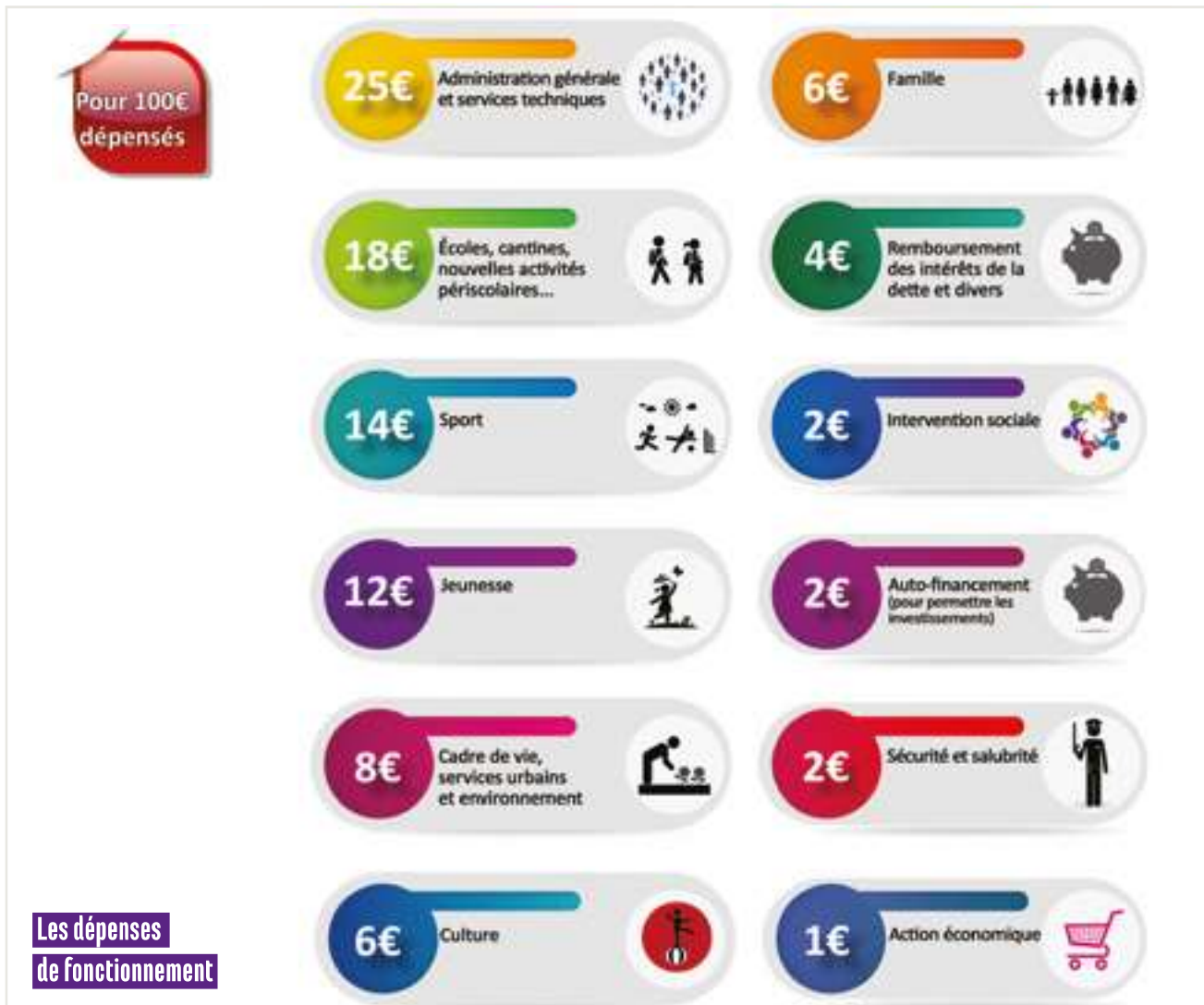


Les dépenses de fonctionnement sont liées au fonctionnement quotidien de la collectivité (les frais de personnel et d'entretien, les fournitures, les intérêts de la dette, les subventions aux associations...).



Les investissements permettent d'enrichir ou de protéger durablement le patrimoine de la collectivité (acquisitions mobilières, travaux neufs ou réparations importantes, remboursements du capital de la dette...).





En 2016, les principaux investissements retenus concernent :

- **L'enseignement** : réfection de la cour de l'école René Coty, réfection de la salle de jeux de Marceline Desbordes-Valmore, travaux divers au groupe scolaire Suzanne Lacorre – Jules Ferry.
- **L'accessibilité** : mise en conformité de l'école Guy Mollet et du restaurant scolaire.
- **La culture** : rénovation de la bibliothèque et de l'auditorium.
- **Le sport** : réfection de la salle Couderc, rénovation des plages de la piscine municipale, mise en sécurité du stade Coubertin.
- **La jeunesse** : achat de matériels et mobiliers pour les accueils collectifs de mineurs et les nouvelles activités périscolaires.
- **Le cadre de vie** : développement du plan forêt, acquisition d'un aspirateur de voirie sur roue, création d'une aire de jeux rue de Flandres.



Conseil citoyen

Une reconnaissance de l'État méritée

Impliqués et volontaires, les représentants du conseil citoyen participent activement au « bien et mieux vivre ensemble ». L'État a reconnu l'utilité publique du travail qu'ils accomplissent pour valoriser le quartier de la Comtesse de Ségur.

Initiée par les pouvoirs publics, la politique de la ville vise à revaloriser les zones urbaines en difficulté et à réduire les inégalités entre les territoires. Le quartier de la Comtesse de Ségur est entré dans ce dispositif dès 2015. Comme l'exige la loi, un conseil citoyen composé d'habitants et de représentants d'associations ou de professionnels a été créé. Basée sur des principes de liberté, d'égalité, de fraternité, de laïcité et de neutralité, la création de cette instance démocratique vise à mettre les habitants du quartier au cœur de la politique de la ville en les rendant acteurs de la vie de quartier. Les 19 membres du conseil citoyen contribuent activement à favoriser l'expression des citoyens aux côtés

des acteurs institutionnels, de co-construire les actions de la politique de la ville et d'encourager les initiatives locales.

Le conseil citoyen de Ronchin a été le premier du Département du Nord à être installé et labellisé par l'État. Sophie Elizéon, préfète déléguée à l'égalité des chances s'est déplacée le 12 janvier dernier à Ronchin pour saluer l'exemplarité de la démarche engagée et l'investissement des membres bénévoles. Véritable courroie de transmission, le conseil citoyen s'attache en lien avec les représentants institutionnels à créer du lien pour réapprendre à vivre ensemble autrement. Patrick Geenens, maire de Ronchin et vice-président



➔ Vous avez plus de 26 ans et êtes à la recherche d'un emploi ?

Une permanence emploi est organisée chaque jeudi matin de 9h00 à 12h00 (sans rendez-vous) au local du Pôle Accompagnement à la Population (quartier Comtesse de Ségur).

Un consultant en entreprise vous reçoit et vous accompagne dans votre recherche d'emploi :

- Prise de contact avec l'employeur.
- Entretien d'embauche.
- Accompagnement professionnel.
- Suivi dans l'entreprise.

EN SAVOIR +

9, place du Général de Gaulle
03.20.62.97.27

de la Métropole Européenne de Lille a rappelé l'engagement financier de la ville. A chaque euro versé par l'État, s'ajoute 1,5€ de participation de la ville. Cette enveloppe budgétaire permet la mise en place d'actions en faveur du développement social, culturel et économique, l'emploi, la rénovation urbaine, l'amélioration du cadre de vie, la sécurité, la citoyenneté, la prévention de la délinquance ou encore la santé.

Amélioration

Un tout nouveau système incendie à la salle des fêtes

A priori invisibles mais pourtant indispensables, des travaux de mises en conformité incendie ont été réalisés à la salle des fêtes Alfred Colin.



Chiffres clés

Coût des travaux :
132.057 €

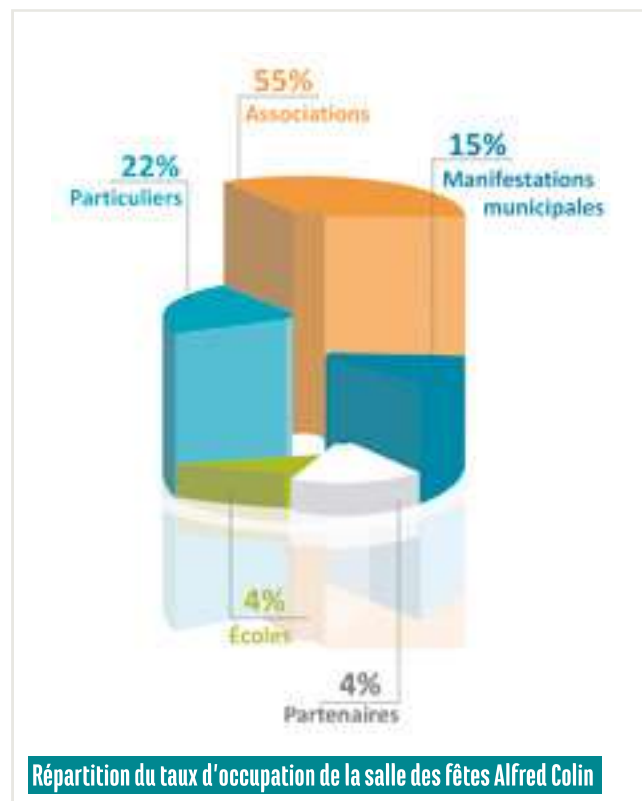
Pouvant accueillir jusqu'à 400 personnes, la salle des fêtes Alfred Colin est l'une des salles municipales les plus prisées de la ville. Sa configuration séduit nombre de partenaires, d'associations et de particuliers. Cette infrastructure offre un espace adapté pour tous types de manifestations : spectacles, salons, concours, mariages, cérémonies...

Les travaux ont été effectués de juillet à décembre dernier pour continuer à exploiter cette salle en toute sécurité. Les entreprises sont intervenues en fonction des plannings d'occupation.

Totalement remise à neuf, l'alimentation électrique répond désormais aux exigences des nouvelles réglementations. Des boîtiers de commande dédiés aux éclairages ont été installés pour une meilleure ergonomie. L'éclairage de travail et donc de sécurité de l'espace scénique a été remplacé par des ampoules à LED beaucoup moins énergivores. Afin de faciliter l'organisation de spectacle, une zone a été aménagée à l'étage pour installer, en cas de besoin, une régie son et lumière pilotant toutes les installations de la salle.

La salle des fêtes a été équipée d'un Système de Sécurité Incendie (SSI) modernisé qui comprend la mise en place de portes coupe-feu, de têtes de détection dans les combles et locaux à risque et de déclencheurs manuels. Désormais en cas d'incendie, les lumières s'allument et les enceintes sont coupées automatiquement avant la diffusion du signal d'évacuation puis de l'alarme incendie.

En parallèle, les combles ont été totalement sécurisés. Les agents des services techniques et les entreprises peuvent désormais intervenir sans risque de chute grâce à la pose de caillebotis et de garde-corps.





Interview

Elodie Dusart : une compétitrice de haut-vol

Membre de l'Entente Cycliste Faches-Thumesnil/Ronchin, il n'aura fallu qu'une saison à Elodie Dusart pour se hisser sur le haut du podium. Exemplaire et déterminée, Elodie a montré l'étendue de ses talents en décrochant en 2015 un grand nombre de titres.

Comment êtes vous devenue accro au vélo ?

« J'ai redécouvert le vélo un peu par hasard. Dans le cadre de mon travail de fonctionnaire de police, j'ai participé en 2014 à un stage sur la promotion du cyclisme au féminin. Je ne m'y attendais vraiment pas mais cette expérience a marqué le début de mon aventure sportive. Je me suis très vite prise au jeu. Dans la foulée, j'ai rejoint les adhérents de l'Entente Cycliste. Je me suis tout de suite retrouvée dans la philosophie de ce club familial et accessible. Jérôme Lambert, mon entraîneur, a joué beaucoup dans ma réussite. Son écoute et notre relation basée sur la franchise et la confiance m'ont aidée à atteindre les objectifs que je m'étais fixés. »

2015 est pour vous l'année de la réussite, comment parvient-on à monter sur la plus haute marche du podium ?

« Avec beaucoup de travail ! C'est vrai que l'année 2015 a été celle de la consécration. J'ai décroché les titres de championne de France Police et UFOLEP sur route, championne de France UFOLEP contre la montre et championne du monde Police sur route et contre la montre. Ce qui me touche le plus ce n'est pas la place en tant que telle mais plutôt la reconnaissance du travail accompli. Je m'entraîne entre 10 et 15 heures par semaine. C'est beaucoup de sacrifice et d'investissement mais j'ai la chance d'être soutenue par mes proches qui m'encouragent dans ma passion et mes efforts. Le cyclisme me pousse tous les jours à me dépasser un peu plus. Les barrières que l'on s'impose finissent par tomber. J'ai souvent cru atteindre mes limites mais le mental a toujours pris le dessus et m'a montré que le corps humain nous réserve de belles et bonnes surprises ».

Pensez-vous que le cyclisme féminin est suffisamment connu et reconnu ?

« Les compétitions féminines sont peu médiatisées même si les choses évoluent. Les femmes sportives, pourtant nombreuses, restent encore trop souvent dans l'ombre des hommes. Je pense pourtant que nous méritons notre place. Nous défendons à l'Entente Cycliste l'idée d'un vélo pour tous. Les sorties sont aussi des moments de rencontre et de partage entre les adhérents. Même si notre sport est individuel, nous partons du principe que nous sommes tous un maillon de la chaîne et que seul nous ne pouvons pas avancer. L'Entente Cycliste a d'ailleurs ouvert en 2015 une section féminine déjà composée de 13 filles. J'invite donc les curieuses ou les passionnées à nous rejoindre ! »



C'est une première à Ronchin... la Brigade d'Intervention Poétique appelée aussi BIP débarque! Nos trois poètes itinérants vous surprendront par leur originalité et leur enthousiasme. « *Le principe de cette action est d'introduire la poésie là où l'on ne l'attend pas, dans la vie de tous les jours et de tous les gens, explique Laurence Goullieux, directrice du service culturel. Le poème est finalement un prétexte pour aller au contact de la population, pour espérer un sourire ou offrir un petit moment de plaisir* ». Ne soyez donc pas surpris si l'on vous récite un poème dans un lieu improbable! Vous les croiserez peut-être à la sortie d'une école, dans des lieux publics ou encore chez un de vos commerçants...

La 18^{ème} édition du Printemps des Poètes aura lieu cette année du 5 au 20 mars. Organisé pour sensibiliser la population à la poésie sous toutes ses formes, cet événement à dimension nationale et internationale célèbre en 2016 « Le grand 20^{ème} ».



Programme :

MERCREDI 11 MAI

10h30 : Spectacle « Dans mon jardin, il y a... » (De 0 à 6 ans | Auditorium)

14h30 : Projection « Hôtel Transylvanie » (À partir de 6 ans | Auditorium)

MERCREDI 18 MAI

10h30 : Projection « Box of delights 1 – Boîtes à merveilles 1 » (De 3 à 7 ans | Auditorium)

14h30 : Spectacle « Jour de fête » (À partir de 4 ans | Auditorium)

MERCREDI 25 MAI

De 10h00 à 17h00 : Journée festive (Pour toute la famille | Parc de l'Hôtel de Ville)

SAMEDI 28 MAI

De 14h00 à 18h00 : Fête mondiale du jeu (Pour toute la famille | Ludothèque)

À 18h30 : Spectacle musical « Mon violon s'appelle Raymond » (Pour toute la famille à partir de 7 ans | Auditorium)

EN SAVOIR + Service culturel

03.20.16.60.35

affairesculturelles@ville-ronchin.fr

Pour les spectacles et les projections, les réservations sont vivement conseillées.

Pour la huitième année consécutive, le Printemps des enfants réservera aux jeunes de 3 à 10 ans des moments de découvertes culturelles et festives du 11 au 28 mai 2016.

Ce temps fort de la saison culturelle ronchinoise est devenu, année après année, un événement incontournable pour le jeune public. Entre spectacles, musique, cinéma et ateliers créatifs... les enfants ont l'embarras du choix pour éveiller de façon conviviale et ludique leur sens artistique! « *Ce sont des moments privilégiés pour les familles, précise Laurence Goullieux, directrice du service culturel de la ville. Pour les parents, c'est une occasion de partager et d'échanger avec leurs enfants autour d'une programmation adaptée et totalement gratuite* ». Comme à l'accoutumée, une grande journée festive organisée en partenariat avec les associations, le Conseil Municipal d'Enfants et de Jeunes (CMEJ) et les structures municipales qui travaillent quotidiennement auprès du jeune public aura lieu dans le parc situé à l'arrière de l'Hôtel de Ville.

Expression politique

Ronchin, durable & solidaire

Le vote du budget primitif (ou budget prévisionnel) est un temps fort de notre vie démocratique : c'est en effet ce qui nous permet d'attester de la qualité de la gestion municipale tout en affirmant notre volonté de mettre en œuvre les engagements que nous avons pris en début de mandat auprès des Ronchinois.

La solidarité et l'action collective sont au cœur de notre action pour ronchin. Cet engagement sans faille nous implique et nous engage : notre rôle est de protéger, d'**agir** pour les habitants de notre commune et de leur offrir un **avenir**.

Notre rôle est aussi primordial à l'heure où certaines collectivités se désengagent.

Dans un contexte économique difficile, dans un environnement financier et institutionnel en pleine mutation, on ne peut que constater la continuité de la bonne gestion de notre commune : la stabilité fiscale, la maîtrise de la dépense publique, la répartition efficace tout en maintenant la qualité de service rendu sont les trois piliers de notre action municipale. Notre gestion est **rigoureuse** tout en étant **innovante**.

Notre ville fait le pari de l'humain et du volontarisme. Nous appréhendons cette gestion en gardant le sens de nos priorités, avec la volonté d'innover, d'explorer de nouvelles pistes pour dégager des ressources, de poursuivre le développement des projets et de **proposer une ambition collective pour notre ville**.

Notre engagement aux associations reste fort et bien ancré, notamment sur ce qui fait le sens de notre action : le développement des solidarités, la sensibilisation aux enjeux du développement durable, la lutte contre les inégalités, les projets citoyens, les démarches participatives.

Dans cette recherche de plus de justice sociale, la commune poursuivra **le développement de ses services publics de proximité**, afin de permettre à chaque Ronchinois d'y accéder, quels que soient ses revenus, quel que soit son quartier.

Mesdames, Messieurs, **le service public est le patrimoine de ceux qui n'en ont pas**. C'est à nous de le préserver, de le développer, de le proposer à tous les Ronchinois, avec passion, conviction et humanité.

Nous sommes lucides, nous sommes volontaires et nous avons l'ambition de développer une **action publique de qualité** au service des habitants de notre ville.

Le groupe majoritaire
Les élus du groupe socialiste, écolo, citoyen et personnalité

Ronchin bleu marine

RONCHIN SERA-T-ELLE TOUCHÉE PAR LE DRAME DE CALAIS ?

La région Nord-Pas-de Calais- Picardie est devenue une **terre ballotée par des vents migratoires incontrôlés**.

Si la crise des migrants n'impacte pas directement notre territoire communal, elle ne manque pas d'interpeler les Ronchinoises et Ronchinois par la proximité qu'ils ressentent avec ces événements calaisiens qui défrayent la chronique aujourd'hui.

Sommes-nous à l'abri de l'arrivée possible d'un certain nombre de migrants à Ronchin ? Bien évidemment non !

Et savons-nous **combien, parmi ces populations, ont des intentions peu avouables**, comme l'ont **illustré les derniers attentats de Paris**. **Bien évidemment non !**

L'UMPS a beau jeu de jouer les vierges effarouchées aujourd'hui, par la voix de **Xavier Bertrand, soutenu par notre maire à l'occasion des élections régionales, pour empêcher la démocratie de s'exercer et à Marine Le Pen d'accéder à la tête de l'exécutif régional**.

Il veut revenir sur les **accords du Touquet avec les Britanniques, signés en 2003** après le démantèlement de Sangatte, qui sont à l'origine des désordres que nous constatons.

Ce point de fixation calaisien sur lequel sa famille politique, puis par la suite les socialistes ont fermé les yeux depuis **13 ans**, lui paraît insupportable aujourd'hui. Une manière comme une autre d'être **responsable, mais pas coupable !**

Le Front National déplore cette inconséquence, dont on ne connaît pas encore l'impact sur nos territoires, **et en particulier à terme sur Ronchin. Soyons vigilants !**

Thérèse LESAFFRE
therese.lesaffre@numericable.fr
Facebook : RonchinBleuMarine

Ronchin, Notre Ville!

VOUS AVEZ DIT BUDGET?...

Budget 2016 de rigueur car cette année encore, le gouvernement étrangle les collectivités locales en réduisant drastiquement la DGF.

Si dans certaines commissions, l'adjoint ou le conseiller délégué a l'amabilité de remettre aux membres de la commission les documents quelques jours avant la dite commission, paradoxalement, pour la commission des finances **qui est la plus importante**, il n'en a pas été de même; les élus des groupes minoritaires, enfin **ceux qui prennent la peine** d'assister aux commissions, ont découvert les documents lors de la commission des finances. Sérieusement comment pouvoir dans de telles conditions analyser un budget... Mais, c'est le **budget de la majorité**, préparé en interne pour exclure l'opposition du travail de fond.

Notre groupe participe activement aux commissions, même si, elles ne sont que les chambres d'enregistrement d'un travail fait en amont.

Ce budget est-il un bon budget ou un mauvais budget? Les conditions dans lesquelles il nous est soumis nous permettent simplement d'affirmer que c'est un budget d'austérité qui doit **passer par l'emprunt** pour être équilibré.

Budget dont l'essentiel des investissements se limite à mettre aux normes handicap, un certain nombre de bâtiments publics.

Le groupe **RNV** a donc voté **CONTRE** les recettes de fonctionnement pour les raisons évoquées plus tôt et s'est **ABSTENU** pour le reste. Position de principe qui ne nous empêchera pas d'approuver ponctuellement toute dépense qui nous paraîtra justifiée.

Extrait de l'intervention de Michel Bonfils lors du CM du 4 février dernier.

Le Groupe Ronchin, Notre Ville!

www.ronchin-notreville.com

email: ronchinnotreville@gmail.com

Ronchin A'venir Les Républicains

Texte non transmis

En images !



Plus de 600 personnes ont participé au traditionnel **banquet des aînés** qui s'est déroulé le 18 octobre dernier dans les salles Alfred Colin et Roger Couderc. Après avoir savouré un repas de fête, les seniors ont ensuite rejoint la piste de danse pour profiter pleinement de cette journée. Le 4 janvier, les aînés se sont retrouvés pour partager un moment convivial autour de la **galette des rois**.



Une cérémonie commémorative a eu lieu le **11 novembre** pour célébrer l'Armistice signé en 1918. L'équipe municipale, les anciens combattants et les jeunes élu(e)s du Conseil Municipal d'Enfants et de Jeunes (CMEJ) ont rendu hommage aux Hommes morts pour la France.



En souvenir du **70^{ème} anniversaire de la libération des déportés des camps** de Ravensbrück, 70 rosiers « Résurrection » ont été plantés avenue Salvador Allende le 25 novembre dernier.



Comme chaque année, le Comité des Fêtes de Ronchin a organisé un **marché de Noël**. Pendant trois jours, les visiteurs ont découvert de nombreux stands. Ravis, les enfants ont pu croiser, au détour d'une allée, le Père Noël.



En partenariat avec des associations ronchinoises, le Conseil Municipal d'Enfants et de Jeunes (CMEJ) a organisé le 5 décembre dernier un événement à l'occasion de la Saint-Nicolas au profit du **Téléthon**. Grâce à la mobilisation des habitants, les jeunes élu(e)s ont récolté la jolie somme de 1.081€.



Le 8 janvier 2016, les **nouveaux habitants** ont été conviés à une cérémonie d'accueil. De nombreuses familles étaient présentes. Elles ont pu découvrir les services proposés par la ville et ont trouvé les réponses à leurs questions. Encore bienvenue à eux !

AGENDAS

Jeunesse et
enseignement

Événement

Vie et événement associatif,
commercial et scolaire

Vie municipale
et citoyenne

Culture

Mémoire

Sport

Vie pratique

Mars

➔ Du 1^{er} mars au 22 avril

Recrutement pour les ALSH périscolaires
Hôtel de ville — service jeunesse
Rens. : 03.20.16.60.18
Org. : Ville de Ronchin

➔ Vendredi 4 mars à 18h30

Audition cocktail
Auditorium - Entrée gratuite
Rens. : 03.20.53.80.49
Org. : Ville de Ronchin

➔ Du 5 au 20 mars

Printemps des Poètes
Rens. : 03.20.16.60.35
Org. : Ville de Ronchin

➔ Samedi 5 mars à 20h00

Soirée cabaret
Auditorium - Tarif : 5€
Rens. & résa. : 06.16.71.83.11
Org. : Prod Energy

➔ Dimanche 6 mars à 15h30

Concert de Printemps : autour de l'accordéon
Salle des fêtes Alfred Colin
Entrée gratuite
Rens. & résa. : 06.78.12.89.11
Org. : L'Avenir Musical de Ronchin

➔ Du 7 au 19 mars

Inscription ALSH Printemps
Lundi, mercredi et vendredi de 8h30
à 12h30 et de 13h30 à 17h30. Mardi de 8h30
à 12h30. Jeudi de 13h30 à 17h30. Permanence
samedi 19 mars de 9h30 à 12h00.
Hôtel de ville — service jeunesse
Rens. : 03.20.16.60.18
Org. : Ville de Ronchin

➔ Du 8 au 11 mars

Bourse aux vêtements
Salle des fêtes Alfred Colin
Rens. : 03.20.53.01.11
Org. : Association des Familles

➔ Mardi 8 mars de 15h00 à 19h00

Don du Sang
Salle Courtay
Org. : Établissement Français du Sang

➔ Mardi 8 mars à 20h00

Conférence « Les femmes à la Renaissance »
Auditorium - Public adulte - Entrée gratuite
Rens. & résa. : 06.86.16.23.43
Org. : Office Ronchinois de la Culture

➔ Samedi 12 mars de 10h00 à 18h00

Journée des mots
Salle des fêtes Alfred Colin
Entrée gratuite
Rens. & résa. : 06.86.16.23.43
Org. : Office Ronchinois de la Culture

➔ Du 12 au 13 mars à partir de 9h00

Tournoi Super Vétérans Hockey
Stade Coubertin
Rens. : 06.70.41.46.38
Org. : Luc Ronchin Hockey Club

➔ Dimanche 13 mars à 16h00

Concert : rencontre d'orchestre d'harmonie Junior
Salle des fêtes Alfred Colin - Entrée gratuite
Rens. : 03.20.53.80.49
Org. : Ville de Ronchin

➔ Dimanche 13 mars à 19h00

Gala de Catch
Salle Ladoumègue
Tarifs : 7€/5€ (- de 12 ans)
Rens. : 06.70.41.46.38
Org. : Devil of Ring

➔ Mercredi 16 mars de 10h00 à 17h00

Village de la sécurité routière
Place de Halle, salle des fêtes Alfred Colin
Entrée gratuite
Rens. : 03.20.16.60.43
Org. : Conseil Municipal d'Enfants et de Jeunes

➔ Mercredi 16 mars à 18h30

Audition de la classe de cordes
Auditorium - Entrée gratuite
Rens. : 03.20.53.80.49
Org. : Ville de Ronchin

➔ Vendredi 18 mars de 14h00 à 15h00

Rencontre de lecteurs « enfin livres »
La Maison du Grand Cerf - Entrée gratuite
Rens. : 03.20.88.15.45
Org. : La Maison du Grand Cerf

➔ Vendredi 18 mars à 20h00

Concert de musique irlandaise « Ramble Ditties »
Auditorium - Tarifs : 9€/5€
Rens. : 03.20.53.80.49
Org. : Ville de Ronchin

➔ Samedi 19 mars à 17h00

Découverte : La Nouvelle Calédonie
Projection suivie d'un débat
Auditorium - Tarifs : 6,5€/6€
Rens. & résa. : 03.20.16.60.48
Org. : Office Ronchinois des Aînés

➔ Du 19 au 20 mars

Atelier choral (sur inscription)
Salle des fêtes Alfred Colin - Entrée gratuite
Rens. & résa. : 06.72.67.13.21
Org. : Ensemble Vocal imagine

➔ Dimanche 20 mars de 9h00 à 17h00

Phase finale championnat de France Trampoline
Salle Nio - Entrée gratuite
Rens. : 03.20.62.12.62
Org. : Ronchin Trampoline

➔ Dimanche 20 mars à 17h00

Concert « Imagine fête ses 20 ans »
Salle des fêtes Alfred Colin
Tarifs : 4€/2€ (- de 12 ans)
Rens. & résa. : 06.72.67.13.21
Org. : Ensemble Vocal imagine

➔ Mercredi 23 mars à 10h30

Spectacle : « Petite comédie de carton »
Auditorium - Jeune public — Entrée gratuite
Rens. & résa. : 03.20.16.60.35
Org. : Ville de Ronchin

➔ Jeudi 24 mars à 14h00

Spectacle : « Question pour un colon »
La Maison du Grand Cerf - Entrée gratuite
Rens. : 03.20.88.15.45
Org. : La Maison du Grand Cerf

➔ Vendredi 25 mars à 18h30

Audition piano, clarinette, batterie
Auditorium - Entrée gratuite
Rens. : 03.20.53.80.49
Org. : Ville de Ronchin

➔ Samedi 26 mars de 9h30 à 12h00

Rendez-vous "Mobilité durable" (cartopartie)
Entrée gratuite
Rens. : 03.20.16.60.08
Org. : Ville de Ronchin

➔ Samedi 26 mars à 15h00

Chasse aux œufs (inscription obligatoire)
La Maison du Grand Cerf
Tarifs : 4€/3€ (selon adhésion)
Rens. : 03.20.88.15.45
Org. : La Maison du Grand Cerf

➔ Samedi 26 mars dès 20h00

Soirée bonne franquette
La Maison du Grand Cerf
Tarifs : 10€/7€
Rens. : 03.20.88.15.45
Org. : La Maison du Grand Cerf

➔ Dimanche 27 mars à 13h00

Mini Tour Cycliste
École Jean Moulin
Rens. : 06.16.17.31.11
Org. : Entente Cycliste Faches-Thumesnil/ Ronchin

➔ Dimanche 27 mars à 15h30

Concert « Rétina »
Auditorium - Tarif : 5€
Rens. : 03.20.52.66.21/prostalain59@gmail.com
Org. : Association La Ritournelle

➔ Jeudi 31 mars de 10h00 à 18h00

Championnat France Gym Rythmique
Faculté de sports - Entrée gratuite
Rens. : 06.10.70.17.59
Org. : Faculté de sport

Avril

➔ Vendredi 1^{er} avril de 17h30 à 20h30

Marché nocturne
Place de la République
Rens. : comitesdequartier@ville-ronchin.fr
Org. : Comités de quartier du Grand Ronchin
et Champ du Cerf

➔ Du 1^{er} au 3 avril

Festi Panda #6 (théâtre)
Auditorium
Rens. & résa. : 09.52.18.73.77
Org. : Association Les Panda Partent

➔ Samedi 2 avril

Journée et soirée Afrique
Salle des fêtes Alfred Colin - Entrée gratuite
Rens. & résa. : 03.20.16.60.43
Org. : Conseil Municipal d'Enfants et de
Jeunes

➔ Samedi 9 avril à 20h00

Concert au bénéfice de la mucoviscidose
Salle des fêtes Alfred Colin
Tarif : 5€
Rens. & résa. : 06.16.71.83.11
Org. : Prod Energy

➔ Du 15 au 17 Avril

Spectacle « Les Barbus »
Espace Théâtral Jean Lefebvre
Tarifs : 6€/4€
Rens. & résa. : 06.52.32.92.92
Org. : Compagnie Bartholo

➔ Mardi 19 avril à 18h00

Présentation du projet participatif
d'installation de panneaux photovoltaïques
sur l'école Jean Moulin
Restaurant scolaire René Coty
Rens. : 03.20.16.60.08
Org. : Ville de Ronchin

➔ Du 22 au 24 avril

Exposition : XXII^{ème} Salon de Printemps
22/04 : Vernissage à 18h30
23 & 24/04 de 10h00 à 12h30 et de 14h00 à 18h30
Salle des fêtes Alfred Colin - Entrée gratuite
Rens. : 03.20.97.09.58/
amisdesartsronchinois@orange.fr
Org. : Association Amis des Arts Ronchinois

➔ Du 23 au 24 avril

Parcours d'art contemporain : 15 maisons folles
23/04 de 14h00 à 19h00
24/04 de 14h00 à 18h00
Rens. : http://maisonsfolles.org/

➔ Dimanche 24 avril de 13h30 à 19h00

Compétition de natation
Piscine municipale
Rens. : 03.20.62.12.62
Org. : Ronchin Olympique Club

Jeunesse et enseignement	Événement	Vie et événement associatif, commercial et scolaire	Vie municipale et citoyenne	Culture	Mémoire	Sport	Vie pratique
<p>➔ Lundi 25 Avril à 18h30 Conseil municipal Salle du conseil — Hôtel de Ville</p> <p>➔ Mercredi 27 avril à 15h00 Chasse aux œufs avec les enfants Rens. : 03.62.14.46.00 Org. : EHPAD Geneviève et Roger Bailleul</p> <p>➔ Mercredi 27 avril à 13h30 Balades culturelles : Maison folie de Lambersart À partir de 9 ans - Entrée gratuite Rens. & résa. : 03.20.16.60.28 Org. : Ville de Ronchin</p> <p>➔ Vendredi 29 avril à 20h00 Carte blanche aux grands élèves de 3^{ème} cycle de l'école de musique Auditorium - Entrée gratuite Rens. : 03.20.53.80.49 Org. : Ville de Ronchin</p>	<p>➔ Mercredi 11 mai de 14h00 à 15h30 Tri des bouchons d'amour Au fond du parc de l'Hôtel de Ville Entrée gratuite - Rens. : 03.20.16.60.43 Org. : Conseil Municipal d'Enfants et de Jeunes & Les Bouchons d'Amour</p> <p>➔ Du 11 au 28 mai 8^{ème} édition Printemps des Enfants Jeune Public — Événements gratuits Rens. : 03.20.16.60.35 Org. : Ville de Ronchin</p> <p>➔ Jeudi 12 mai à 18h30 Audition cocktail Auditorium - Entrée gratuite Rens. : 03.20.53.80.49 Org. : Ville de Ronchin</p> <p>➔ Les 14 et 15 mai à 18h00 Demi-finale championnat de France Basket U15 Salle Nio - Entrée gratuite Rens. : 03.20.62.12.62 Org. : Ronchin Basket Club</p> <p>➔ Les 15 et 16 mai à partir de 8h30 Tournoi international de football des villes jumelées Stade Léo Lagrange Rens. : 03.20.62.12.62 Org. : Office de Jumelage de la Ville de Ronchin, Union Sportive de Ronchin, Office Sportif Ronchinois</p> <p>➔ Mardi 17 mai à 15h00 Chorale Les Belles Années Entrée gratuite Rens. : 03.62.14.46.00 Org. : EHPAD Geneviève et Roger Bailleul</p> <p>➔ Vendredi 20 mai de 14h00 à 15h00 Rencontre de lecteurs « en fin livres » La Maison du Grand Cerf - Entrée gratuite Rens. : 03.20.88.15.45 Org. : La Maison du Grand Cerf</p> <p>➔ Dimanche 22 mai de 8h00 à 18h00 Brocante du Grand Ronchin Place de la République Rens. : 03.20.16.60.00 Org. : Ville de Ronchin</p> <p>➔ Les lundis 23 et 30 mai de 14h00 à 16h00 Club santé : activités physiques collectives La Maison du Grand Cerf - Entrée gratuite Rens. : 03.20.88.15.45 Org. : La Maison du Grand Cerf</p> <p>➔ Mardi 24 mai à 15h00 Goûter auberge espagnole pour la fête des voisins Rens. : 03.62.14.46.00 Org. : EHPAD Geneviève et Roger Bailleul</p> <p>➔ Mercredi 25 mai à 18h30 Audition de la classe de saxophone Auditorium - Entrée gratuite Rens. : 03.20.53.80.49 Org. : Ville de Ronchin</p>	<p>➔ Samedi 28 mai de 9h15 à 11h15 Atelier parentalité : Que veut dire l'enfant à travers ses émotions ? Ludothèque - Inscription gratuite Rens. : 03.20.57.09.54 Org. : Ville de Ronchin</p> <p>➔ Samedi 28 mai à 17h00 Cérémonie d'accueil des nouveaux nés Salon de l'Hôtel de Ville Rens. : 03.20.16.60.34 Org. : Ville de Ronchin</p> <p>➔ Samedi 28 mai 2016 à 20h00 Concert de « The Chapel Park Band » & « The Black Note Bigband » Salle des fêtes Alfred Colin Entrée gratuite Rens. : 03.20.53.40.83 Org. : Office de Jumelage de la Ville de Ronchin</p> <p>➔ Dimanche 29 mai de 13h30 à 19h00 Rencontre avenir natation Piscine municipale - Entrée gratuite Rens. : 03.20.62.12.62 Org. : Ronchin Olympique Club</p>	<p>➔ Du 6 au 25 juin Inscriptions ALSH Été Lundi, mercredi et vendredi de 8h30 à 12h30 et de 13h30 à 17h30. Mardi de 8h30 à 12h30. Jeudi de 13h30 à 17h30. Permanence samedi 19 mars de 9h30 à 12h00. Hôtel de ville — service jeunesse Rens. : 03.20.16.60.18 Org. : Service jeunesse</p> <p>➔ Samedi 11 juin à 17h00 Audition intercommunale des classes de contrebasse Auditorium - Entrée gratuite Rens. : 03.20.53.80.49 Org. : Ville de Ronchin</p> <p>➔ Le 11 juin à 20h00 et le 12 juin à 15h00 Gala annuel « Kad'dance fête ses 15ans » Salle des fêtes Alfred Colin Tarifs : 5€/3€ (- de 12 ans)/gratuit (- de 3 ans) Rens. : 06.60.77.66.83 Org. : Association Kad'dance</p> <p>➔ Mercredi 15 juin à 18h30 Audition des classes de piano et de flûte Auditorium - Entrée gratuite Rens. : 03.20.53.80.49 Org. : Ville de Ronchin</p> <p>➔ Du 17 au 19 juin Festival de théâtre Kaleidoskopik 17 juin à 20h30 : « Ma Révérence » 18 juin à 20h30 : « Cendrillon » 19 juin à 16h30 : « Living Cloud » Auditorium Tarifs : 8€/6€/4€ (pass 3 spectacles 16€) Rens. & résa. : 06.62.02.78.71 Org. : Cie Kaleidoskop'</p> <p>➔ Du 18 au 19 juin Tournoi basket-ball women of ball Salle Nio - Rens. : 03.20.62.12.62 Org. : Ronchin Basket Club</p> <p>➔ Lundi 20 juin à 18h30 Conseil municipal Salle du conseil — Hôtel de Ville</p> <p>➔ Mardi 21 juin Fête de la musique Programme complet à venir Rens. : 03.20.16.60.35 Org. : Ville de Ronchin</p> <p>➔ Mercredi 22 juin à 10h00 Spectacle de la classe d'éveil musical de l'école de musique Auditorium - Entrée gratuite Rens. : 03.20.53.80.49 Org. : Ville de Ronchin</p> <p>➔ Du 24 au 26 juin Festi Panda #7 Auditorium - Entrée gratuite Rens. & résa. : 09.52.18.73.77 Org. : Association Les Panda Partent</p> <p>➔ Les 24 et 25 juin à 20h00 Musique « La Traviata » Les jardins de Thalie — Mons en Baroeul Entrée gratuite - Rens. : 06.78.12.89.11 Org. : L'Avenir musical de Ronchin</p>				
<h2>Mai</h2>							
<h2>Juin</h2>							

➔ Samedi 25 juin à 15h00

Fête de la musique
Rens. : 03.62.14.46.00
Org. : EHPAD Geneviève et Roger Bailleul

➔ Mercredi 29 juin à 18h30

Concert de fin d'année : « L'école de musique fait son cinéma »
Salle des fêtes Alfred Colin
Entrée gratuite
Rens. : 03.20.53.80.49
Org. : Ville de Ronchin

➔ Fêtes d'écoles

28 mai

> Albert Samain

11 juin

> Charles Perrault
> Georges Sand
> Marceline Desbordes Valmore
> René Coty

18 juin

> Jean Moulin
> Pauline Kergomard

25 juin

> Pierre Brossolette

26 juin

> Notre Dame de Lourdes

2 juillet

> Jules Ferry
> Suzanne Lacorre

SENIORS

Événement

Office Ronchinois des Aînés

Ville de Ronchin (Point Infos Seniors)

Mars

➔ Du 25 janvier au 1^{er} avril de 9h00 à 12h00

Inscription repas de printemps du 21 avril
Point Infos Seniors - Tarif : 13,10€
Rens. : 03.20.16.60.82
Org. : Ville de Ronchin

➔ Du 8 février au 25 mars de 9h00 à 12h00

Inscription pour la « Journée randonnée et Patrimoine » du 4 avril - Tarif : 5€ (visite)
Rens. : 03.20.16.60.82
Org. : Ville de Ronchin

➔ Mardi 1^{er} mars à 13h00

Randonnée - Place de Halle
Rens. : 03.20.16.60.82
Org. : Ville de Ronchin

➔ Jeudi 3 mars à 12h00

Repas salle Courty « fêtes des grands-mères » et démonstration de danse moderne - Tarif : 13,10€
Rens. : 03.20.16.60.82
Org. : Ville de Ronchin

➔ Les 4, 11 et 18 mars de 13h30 à 16h30

Pétanque - Salle Bonilla
Rens. : 03.20.16.60.82
Org. : Ville de Ronchin

➔ Lundi 7 mars à 13h15

Marche Nordique et initiation
Place de Halle
Rens. : 03.20.16.60.82
Org. : Ville de Ronchin

➔ Du 7 mars au 30 avril de 9h00 à 12h00

Inscription repas au restaurant Zen et Wok (Lesquin) du 19 mai
Tarif : 11,90€ (sans les boissons)
Rens. : 03.20.16.60.82
Org. : Ville de Ronchin

➔ Mardi 8 mars à 13h00

Marche nordique - Place de Halle
Rens. : 03.20.16.60.82
Org. : Ville de Ronchin

➔ Jeudi 10 mars à 13h15

Concours belote - Tarif : 3€
Foyer club Jules Vallès
Rens. : 03.20.16.60.82
Org. : Ville de Ronchin

➔ Dimanche 13 mars à 7h30

Sortie à Paris
Tarif : 70€ pour les adhérents
Rens. : 03.20.16.60.48
Org. : Office Ronchinois des Aînés

➔ Du 14 mars au 8 avril de 9h00 à 12h00

Inscription pour le voyage annuel du 9 juin
Point Infos Seniors - Tarif : 10€
Rens. : 03.20.16.60.82
Org. : Ville de Ronchin

➔ Du 14 mars au 30 septembre

Inscription colis de Noël et banquet
Point Infos Seniors de 9h00 à 12h00
Tarif banquet : 5€
Rens. : 03.20.16.60.82
Org. : Ville de Ronchin

➔ Lundi 14 mars à 13h15

Randonnée - Place de Halle
Rens. : 03.20.16.60.82
Org. : Ville de Ronchin

➔ Mardi 15 mars à 13h00

Randonnée - Place de Halle
Rens. : 03.20.16.60.82
Org. : Ville de Ronchin

➔ Mercredi 16 mars à 12h30

Strings !
Concert flash à l'ONL à Lille
Tarifs : 5 à 12€ billet - à prendre sur place
Rens. : 03.20.16.60.48
Org. : Office Ronchinois des Aînés

➔ Samedi 19 mars à 17h00

Projection d'un film sur la Nouvelle Calédonie suivie d'un débat
Auditorium - Tarifs : 6,5€/6€
Rens. : 03.20.16.60.48
Org. : Office Ronchinois des Aînés

➔ Lundi 21 mars à 12h45

Cinéma pour les seniors à mobilité réduite
Tarif : 2,10€ pour le transport + le prix de la place
Rens. : 03.20.16.60.82
Org. : Ville de Ronchin

➔ Mardi 22 mars à 13h30

Marche nordique - Place de Halle
Rens. : 03.20.16.60.82
Org. : Ville de Ronchin

➔ Jeudi 24 mars à 13h15

Concours tarot - Tarif : 3€
Foyer club Jules Vallès
Rens. : 03.20.16.60.82
Org. : Ville de Ronchin

➔ Vendredi 25 mars à 12h00

Inscription jusqu'au 18 mars
Repas « pizza » et bowling
Tarif : 15,00€ (3 parties, plat, dessert et boisson)
Rens. : 03.20.16.60.82
Org. : Ville de Ronchin

➔ Mercredi 30 mars à 14h30

Assemblée Générale
Salle des fêtes Alfred Colin pour les adhérents à jour de la cotisation 2016
Rens. : 03.20.16.60.48 / ora-ronchin@hotmail.fr
Org. : Office Ronchinois des Aînés

Avril

➔ Les 1^{er}, 8 et 22 avril de 13h30 à 16h30

Pétanque - Salle Bonilla
Rens. : 03.20.16.60.82
Org. : Ville de Ronchin

➔ Du 4 avril au 27 mai de 9h00 à 12h00

Inscription à la journée randonnée à Ostrevant/Sensée du 6 juin
Participation financière à définir
Rens. : 03.20.16.60.82
Org. : Ville de Ronchin

➔ Lundi 4 avril à 9h30

« Journée randonnée et Patrimoine »
Place de Halle
Rens. : 03.20.16.60.82
Org. : Ville de Ronchin

➔ Mardi 5 avril à 13h30

Marche nordique - Place de Halle
Rens. : 03.20.16.60.82
Org. : Ville de Ronchin

➔ Jeudi 7 avril à 13h15

Concours belote - Tarif : 3€
Foyer club Jules Vallès
Rens. : 03.20.16.60.82
Org. : Ville de Ronchin

➔ Vendredi 8 avril à 12h30

Piano acoustique et electro
Concert FLASH à l'ONL à Lille
Tarifs : 5 à 12€ billet à prendre sur place
Rens. : 03.20.16.60.48 / ora-ronchin@hotmail.fr
Org. : Office Ronchinois des Aînés

➔ Samedi 16 avril après midi

Conférence sur les Jardins partagés de Ronchin suivie d'une projection et d'un débat
Auditorium - Tarif : 6€
Rens. : 03.20.16.60.48 / ora-ronchin@hotmail.fr
Org. : Office Ronchinois des Aînés

➔ Lundi 18 avril à 12h45

Cinéma pour les seniors à mobilité réduite
Tarif : 2,10€ pour le transport + le prix de la place
Rens. : 03.20.16.60.82
Org. : Ville de Ronchin

➔ Mardi 19 avril à 13h00

Randonnée - Place de Halle
Rens. : 03.20.16.60.82
Org. : Ville de Ronchin

➔ Jeudi 21 avril à 12h00

Repas de printemps - Salle Courty
Rens. : 03.20.16.60.82
Org. : Ville de Ronchin

➔ Dimanche 24 avril à 9h30

Gand : exposition des floralies gantoises
Tarif : 55€ pour les adhérents
Rens. : 03.20.16.60.48
Org. : Office Ronchinois des Aînés

➔ Lundi 25 avril à 13h15

Randonnée - Place de Halle
Rens. : 03.20.16.60.82
Org. : Ville de Ronchin

➔ Mardi 26 avril à 13h30

Marche nordique - Place de Halle
Rens. : 03.20.16.60.82
Org. : Ville de Ronchin

➔ Jeudi 28 avril à 13h15

Concours tarot - Tarif : 3€
Foyer club Jules Vallès
Rens. : 03.20.16.60.82
Org. : Ville de Ronchin

SENIORS

Événement

Office Ronchinois des Aînés

Ville de Ronchin (Point Infos Seniors)

➔ Vendredi 29 avril de 13h45 à 16h30

Bowling - Métro bowling de Lille
Rens. : 03.20.16.60.82
Org. : Ville de Ronchin

Mai

➔ Lundi 2 mai à 13h15

Randonnée - Place de Halle
Rens. : 03.20.16.60.82
Org. : Ville de Ronchin

➔ Mardi 3 mai à 13h00

Randonnée - Place de Halle
Rens. : 03.20.16.60.82
Org. : Ville de Ronchin

➔ Lundi 9 mai à 13h15

Marche Nordique et initiation
Place de Halle
Rens. : 03.20.16.60.82
Org. : Ville de Ronchin

➔ Mardi 10 mai

Sortie à Paris - Tarif : 28€
Rens. : 03.20.16.60.48 / ora-ronchin@hotmail.fr
Org. : Office Ronchinois des Aînés

➔ Mardi 10 mai à 13h00

Randonnée - Place de Halle
Rens. : 03.20.16.60.82
Org. : Ville de Ronchin

➔ Jeudi 12 mai à 13h15

Concours belote - Tarif : 3€
Foyer club Jules Vallès
Rens. : 03.20.16.60.82
Org. : Ville de Ronchin

➔ Vendredi 13 mai de 13h30 à 16h30

Pétanque - Salle Bonilla
Rens. : 03.20.16.60.82
Org. : Ville de Ronchin

➔ Jeudi 19 mai à 12h00

Repas au Restaurant Zen et Wok
Rens. : 03.20.16.60.82
Org. : Ville de Ronchin

➔ Vendredi 20 mai de 13h00 à 17h00

Concours interne pétanque
inscriptions jusqu'au 13 mai
Tarif : 3€ - Rens. : 03.20.16.60.82
Org. : Ville de Ronchin

➔ Lundi 23 mai à 12h45

Cinéma pour les seniors à mobilité réduite
Tarif : 2,10€ pour le transport + le prix de la place
Rens. : 03.20.16.60.82
Org. : Ville de Ronchin

➔ Mardi 24 mai à 12h30

Grande randonnée - Place de Halle
Rens. : 03.20.16.60.82
Org. : Ville de Ronchin

➔ Jeudi 26 mai à 13h15

Concours tarot - Tarif : 3€
Foyer club Jules Vallès
Rens. : 03.20.16.60.82
Org. : Ville de Ronchin

➔ Vendredi 27 mai de 13h45 à 16h30

Bowling - Métro bowling de Lille
Rens. : 03.20.16.60.82
Org. : Ville de Ronchin

➔ Lundi 30 mai à 13h30

Randonnée - Place de Halle
Rens. : 03.20.16.60.82
Org. : Ville de Ronchin

➔ Mardi 31 mai à 13h00

Randonnée - Place de Halle
Rens. : 03.20.16.60.82
Org. : Ville de Ronchin

Juin

➔ Jeudi 2 juin à 10h00

Visite dans le jardin d'un particulier
à Faches Thumesnil - Inscription à l'ORA
Rens. : 03.20.16.60.48 / ora-ronchin@hotmail.fr
Org. : Office Ronchinois des Aînés

➔ Les 3, 10 et 17 juin de 13h30 à 16h30

Pétanque - Salle Bonilla
Rens. : 03.20.16.60.82
Org. : Ville de Ronchin

➔ Lundi 6 juin de 9h00 à 17h00

Journée randonnée Ostrevant/Sensée
Inscription jusqu'au 27 mai
Place de Halle
Rens. : 03.20.16.60.82
Org. : Ville de Ronchin

➔ Mardi 7 juin à 13h00

Randonnée - Place de Halle
Rens. : 03.20.16.60.82
Org. : Ville de Ronchin

➔ Jeudi 9 juin à 8h15

Voyage des aînés
Rens. : 03.20.16.60.82
Org. : Ville de Ronchin

➔ Lundi 13 juin à 13h15

Randonnée - Place de Halle
Rens. : 03.20.16.60.82
Org. : Ville de Ronchin

➔ Mardi 14 juin à 13h30

Randonnée - Place de Halle
Rens. : 03.20.16.60.82
Org. : Ville de Ronchin

➔ Jeudi 16 juin à 13h15

Concours belote - Tarif : 3€
Foyer club Jules Vallès
Rens. : 03.20.16.60.82
Org. : Ville de Ronchin

➔ Lundi 20 juin à 12h45

Cinéma pour les seniors à mobilité réduite
Tarif : 2,10€ pour le transport + le prix de la place
Rens. : 03.20.16.60.82
Org. : Ville de Ronchin

➔ Mardi 21 juin à 13h00

Randonnée - Place de Halle
Rens. : 03.20.16.60.82
Org. : Ville de Ronchin

➔ Jeudi 23 juin à 7h30

Sortie au Crotoy
Tarif : 59€ pour les adhérents
Rens. : 03.20.16.60.48 / ora-ronchin@hotmail.fr
Org. : Office Ronchinois des Aînés

➔ Vendredi 24 juin à 12h00

Repas « buffet froid » et bowling
Inscription jusqu'au 17 juin
Participation financière à définir
Rens. : 03.20.16.60.82
Org. : Ville de Ronchin

➔ Lundi 27 juin à 13h15

Marche Nordique et initiation
Place de Halle
Rens. : 03.20.16.60.82
Org. : Ville de Ronchin

➔ Mardi 28 juin à 13h00

Randonnée - Place de Halle
Rens. : 03.20.16.60.82
Org. : Ville de Ronchin

➔ Jeudi 30 juin à 12h30

Un air d'Espagne
Concert flash à l'ONL à Lille
Tarifs : 5 à 12€ billet à prendre sur place
Rens. : 03.20.16.60.48 / ora-ronchin@hotmail.fr
Org. : Office Ronchinois des Aînés

➔ Jeudi 30 juin à 13h15

Concours tarot - Tarif : 3€
Foyer club Jules Vallès
Rens. : 03.20.16.60.82
Org. : Ville de Ronchin➔ Les activités annuelles
du Point infos Seniors

Nouveaux tarifs

Aquagym : 2,40€ la séance (à régler sur place)

Bowling : à régler sur place

Gym : cotisation annuelle de 30€

Jeux mémoire : cotisation annuelle de 11€

Randonnée et marche nordique : cotisation annuelle de 15€
et 2,10€ pour le transport à la sortie

Stretching : cotisation annuelle de 30€

Danse moderne : cotisation annuelle de 20€

Nouveaux horaires

Erratum Mots fléchés : le vendredi de 14h00 à 17h00 (résidence Christiaens)

EN SAVOIR +

Point Infos Seniors — 03.20.16.60.82

Inscriptions et réservations du lundi au vendredi de 9h00 à 12h00 sur présentation
de la carte seniors.

État civil

Du 1^{er} octobre 2015 au 18 janvier 2016

NAISSANCES

Bienvenue à...

DESTOMBES Jacques
ANIQUE Naël
KORBAA Saâda
DELETTRE Martin
OMARI Meryam
HUSSAIN Naïla
FLOUQUET Shanna
EL BOURGI Abdel
D'HAUDT Tyrone
VANDENDRIESSCHE Manon
BLONDEAU MERVEILLIE Rachel
MOTHERON Paul
GUYOT Sulyvan
FRIMAT Léo
EL AMRANI Nour
EL KHALFIOUI Amine
CEUGNET Jeanne
VAN HOUTTE Eliott
DUWELZ TURQUIN Chloé
VACAVANT Sohan
SIMON Naël
DUCROCQ Théo
DUCROCQ Mila
MEZOUANE Sajjad
BRAMS Dina
VERMEULEN Martin
BLONDEL Suzanne
BRIQUET Damien
GHANMI Ryan
EL KADDOURI Dounia
GRELLIER Adélaïde
WARGNEZ Raphaël
CAKIROGLU Emma
WALLOT Malvina
DIERICK Mike
CHAUVIN Anaïs
POLLET Lou
MATABULA LAMO Dayron
HEQUET Ellie
ANTONIOLO Rosalie
AHNEDAR Sarah
PONDEVILLE Maëly
LACHERE Gaspard
MALINGRE Maël
BEJARANO RIVERA CREPIN Léontine

BIDAUX Raphaël
KHEDDOUCI Maïssa
DIAKITE Kaïss
TAFFIN Robin
YAHY Sirine
TOUIL Marie
CHTIOUI Moussa
OSTYN Océana
AGBESSI Nolan
EALÉ MBOMBA Dahlya
JACOB LEROY Ellie
HOCH Aliyah
HOYEZ Liam
BENYAHY Nima
OUAHDAN Azzedine
LOPEZ Naël
BEN BOUBEKEUR Mehdi
KAROUMI Ibrahim
BENMANSOUR Farah
DIABIRA Amina
PERUS ABREU Zoé
HAMEL Naël
COUSINNE Ilhan
EL BOUKILI Inès
DENEUX Alex
VIVIES Myléna
FADIL Nahel
DAMMAN Léontine
SARI Janer
ALEXANDRE Fernand
NORTIER Paul
STAMENS Victoire
BELOUADI Layel
MARIR Imran
HASNIOU Ritaj
MICHEL Maël
DELESALLE Célestine
BARRY Mariama
HO TRAN Johann
KEITA Aïssa
KONGO MBANGU Jonathan
NOUALI Sofia
DEWILDE Eylina
HAMACHE Lina
EL AMRAOUI Zakaria
GODON Elena
AYOUB Chahinez
MOYEUX Martin
DUCATHE Ambre

JOLY Cyril
LOBRY Lilly
SAMOUNADSING Elisio
HENNION HERNAERT Mya
PLATEAU Kelyann
MAJDI Naïla
DEMARET Jules
DANEL Tizio
HAKIKI Hafsa
GENEVRIEZ Ethan
DEBACKERE Mathis
POUSSET Albane
COLOMBAR Azia
CATILLON Célèna

MARIAGES

Tous nos vœux
de bonheur à...

MINON Christophe et FONTAINE
Angélique
CHOPPIN Katia et JASINSKY Caroline
COLIN Gérald et DUPONT Nathalie

NOCES DE PALISSANDRE

Nos félicitations à...

M. DOBBELS Bernard et Mme STRADY
Danièle

NOCES D'OR

Nos félicitations à...

M. DELCOUR Félicien et Mme SEGARD
Danièle

PARRAINAGES RÉPUBLICAINS

SCHOEFFER Olivia
WATRELOT Léonie
GAILLOT Lou

DÉCÈS

Nos sincères
condoléances aux
familles et amis de...

SADANNE Claude
BOUQUE née DENYS Paulette
HAIDOPOULO Roger
SEBISCH Philippe
GOURDIN Gérard
FERNANDES née SCHULZ Hélène
NUTTEN Claude
LAVIOLETTE Denis
PLATEEL née DANNOIS Fernande
SÉROUX née GUILLEMANT Mireille
LAMBERT Jean
KACET Salem
DELEZENNE Raymond
VOISIN Lucien
DUMOULIN Michel
WARNEZ Annie
NAHANT née MULLIER Emilienne
OVRT Christian
DEGENT née ENGEAERE Marcelle
AKASSBI El Bachir
PRUVOST Francis
MACQUET Jean-François
PARENT René
PINTO Joaquim
MICHEL Jackie
GUMEZ née DAUCHET Yolande
DENEUBOURG née DELTOUR Paulette
SOLLIER Michel
WASIÉLEWSKI Jeannine
DELAVAL née DEWASCH Louise Marie
LAROYE Jean-Pierre
KEIGNAERT Nicodème
DEWISME née DEHAENE Gisèle
COURTY née ALLARD Yvette
KIRBILLER Arnel
GUICHAUX Alain
BUYSSCHAERT Serge
PEREIRA née LEBLOND Louise



*Médical Assistance Services,
dispose d'un espace de vente sur 500 m²,
dédié aux professionnels et particuliers.*

*Nous vous proposons le plus grand choix de
matériel médical, de la métropole Lilloise.*



*Venez découvrir notre
offre de location*



*Tout le conseil en
Matériel médical*



Mobilier médical
Stéthoscopes
Produits médicaux
Tensiomètres
Incontinence
Désinfection
Crèmes de soins
Trousses de secours
Cannes Anglaises
Fauteuils roulants
Premiers secours

Vous trouverez aussi



Nos conseillers magasin
au 03 20 53 35 03



Conventionné Assurance Maladie
pour vos remboursements



Commandez en ligne sur notre
nouveau site :
www.medi-as.com



Service Drive* votre commande
prête en 1 heure
*Voir conditions sur le site



VENEZ DÉCOUVRIR VOTRE MAGASIN AU

**14 CHEMIN DES MARGUERITOIS
59155 FACHES-THUMESNIL****



Horaires d'ouverture
8h30 à 12h00 et de 14h00 à 17h30



Demande de devis par mail à
contact@medi-as.com

**Par GPS : 17 rue de Faches 59790 Ronchin