



Petite enfance : mode d'emploi

PÉRISCOLAIRE - En cuisine, on s'active! **P8**

ÉQUIPEMENTS - Ronchin, ville sportive **P12**

CULTURE - Bibliothèque : une nouvelle jeunesse **P19**

Fenêtres sur Toit **VELUX**

Le spécialiste de remplacement de la fenêtre de toit de marque Velux®



30%*
crédit impôts

**Voir conditions*



DEVIS GRATUIT
06 80 84 71 34

Fenêtres sur toit
8, avenue de la Créativité
59650 Villeneuve-d'Ascq

www.fenestres-sur-toit.fr



GARAGE J.M. HOVART

Mécanique - Carrosserie - Peinture - Réparations toutes marques

75, rue Louis Braille - 59790 Ronchin

Tél. 03 20 53 99 12 - Fax : 03 20 52 10 72

Résidence Jean Massieu
*18 logements individuels destinés
aux personnes déficientes auditives*



*Offrir un
logement pour tous*



LMH

OFFICE PUBLIC DE L'HABITAT

www.lmh.fr

Tél. 09 70 249 249 - Mail : clients@lmh.fr

ÉDITO



Chères Ronchinoises, chers Ronchinois,

L'été est arrivé et, avec lui, ce nouveau numéro du Ronchin Magazine!

Cette fois-ci, les projecteurs sont tournés vers la **jeunesse** de notre commune.

« Une société qui ne se soucie pas de ses enfants n'est pas une vraie nation » disait Nelson Mandela. À Ronchin, l'avenir de nos enfants a toujours été et demeure une priorité. De leur naissance jusqu'à leur indépendance, la ville de Ronchin met tout en œuvre pour que nos enfants puissent grandir, **apprendre et s'épanouir** dans de

bonnes conditions. Cette politique ambitieuse et volontariste à l'égard de la jeunesse ronchinoise est un choix fort de la majorité municipale et n'est, en réalité, que la traduction du devoir que nous avons envers **les générations futures**.

Dans ce numéro, vous trouverez un dossier complet consacré à **la petite enfance**. Vous y découvrirez de très nombreuses informations pour vous permettre de mieux connaître et d'appréhender l'ensemble du réseau d'acteurs et de structures mobilisé au quotidien pour offrir une palette de solutions aux jeunes parents et une entrée dans la vie en toute sérénité **à nos enfants**.

Le focus dédié à la pause méridienne sera également l'occasion de découvrir ce moment structurant de la journée de **nos écolières et écoliers!**

Enfin, entre les actions autour de la préservation de notre capital santé et les ateliers du CCAS, ou encore les activités de « Nos quartiers d'été », ce nouveau numéro est riche d'exemples variés démontrant que Ronchin, ville dynamique et active, est surtout une ville durable & solidaire!

Je vous souhaite à toutes et à tous une très bonne lecture,

Patrick Geenens
Maire de Ronchin
Vice-président de la Métropole
Européenne de Lille

Bien à Vous!

Sommaire

4-6.....	Actualité
7.....	Été
8-9.....	Périscolaire
10.....	Agenda 21
11.....	Le saviez-vous ?
12-13.....	Équipements
14-16.....	Dossier : petite enfance
17.....	Action sociale
18.....	Sport
19.....	Culture
20-21.....	Tribune libre
22.....	En images
23-26.....	Agenda
27.....	État-civil

Ronchin Magazine > Journal d'informations municipales N°86 – Juillet 2016

Directeur de publication: Patrick Geenens - Directeur de rédaction: Xavier Thiebault

Rédaction: Service communication – Crédit photos: Services de la mairie, Fotolia, associations ronchinoises – Conception graphique: www.studiodb.fr – Impression: Imprimerie Moutier – Encarts publicitaires: C'Utile

Tirage: 9.000 exemplaires - Périodicité: Trimestriel - Dépôt légal: Juillet 2016

Toute reproduction ou représentation intégrale ou partielle, par quelque procédé que ce soit de la présente publication faite sans autorisation de l'éditeur est illicite (article L122-4 du code de la propriété intellectuelle) et constitue une contrefaçon.



Ville de Ronchin



Réservez votre emplacement!

Brocante

La brocante du Petit Ronchin aura lieu le 2 octobre prochain de 8h00 à 18h00. Les exposants pourront, uniquement sur réservation, s'installer avenue Jean Jaurès, rues Lavoisier, du Général Leclerc, Jules Guesde, Voltaire, Henri Dillies. Attention, contrairement aux années précédentes, il n'y aura plus de distribution dans toutes les boîtes. Pour s'inscrire, il est nécessaire de se présenter en mairie avec une pièce d'identité, un justificatif de domicile et respecter les créneaux suivants :

- **Pour les riverains :** lundi 19 et mardi 20 septembre de 9h00 à 12h00 et de 14h00 à 19h00.
- **Pour les habitants du quartier du Petit Ronchin :** mercredi 21 septembre de 9h00 à 12h00 et de 14h00 à 19h00.
- **Pour les Ronchinois du Grand Ronchin et du Champ du Cerf :** jeudi 22 septembre de 9h00 à 12h00 et de 14h00 à 19h00.
- **Pour les extérieurs (sous réserve de places disponibles) :** vendredi 23 septembre de 9h00 à 12h00 et de 14h00 à 19h00.

Parallèlement à cet événement, le Comité des Fêtes de Ronchin réunira les associations ronchinoises, Place de Halle, à l'occasion d'Associafoire.

EN SAVOIR + Le règlement est téléchargeable sur le site www.ville-ronchin.fr/vduforet@ville-ronchin.fr

LES TARIFS

- **Gratuité pour les riverains (à leur adresse)** dans la limite de 5 mètres, au-delà 1€ le mètre supplémentaire.
- **1€ le mètre pour les Ronchinois** dans la limite de 5 mètres, au-delà 2€ le mètre supplémentaire.
- **3€ le mètre pour les extérieurs** dans la limite de 5 mètres, au-delà 5€ le mètre supplémentaire.



Inédit

Une brigade pas comme les autres

Arrivés en novembre dernier au centre équestre 3D de Ronchin, les six chevaux boulonnais de l'unité équestre départementale de la Direction Départementale de la Sécurité Publique (DDSP) sont désormais opérationnels. Composée de 12 policiers cavaliers (dont 7 femmes et 5 hommes), cette brigade un peu particulière est la première créée en France en dehors de Paris.

En présence de Patrick Geenens, maire de Ronchin, de Pascal Lalle, directeur central de la sécurité publique et de Didier Perroudou, directeur départemental de la sécurité publique, Jean-François Cordet, préfet de la région Nord-Pas-de-Calais-Picardie a présidé le 19 avril dernier l'inauguration de cette toute nouvelle unité. Les équipes ont profité de cette occasion pour montrer, lors de démonstrations impressionnantes, leur savoir-faire et la complémentarité existant entre les différentes unités d'intervention. Présente lors des événements culturels et sportifs, la brigade équestre participe activement à la lutte contre la délinquance sur la voie publique et à la sécurisation des villes de l'agglomération lilloise. Vous les aurez certainement croisé autour du stade Pierre Mauroy lors des matchs du Championnat d'Europe de football.

Service

Partez en toute tranquillité !

Vous partez en vacances ? Pour voyager l'esprit léger, optez pour « l'opération tranquillité vacances ». Simple et rapide, il suffit de signaler votre absence en complétant le formulaire téléchargeable sur le site www.ville-ronchin.fr (rubrique : vie pratique > sécurité). La police municipale et la police nationale effectueront des passages réguliers pour surveiller votre habitation. Les forces de l'ordre interviendront si cela s'avère nécessaire. Initialement prévu pour les périodes de grandes vacances, **ce service totalement gratuit a été étendu sur l'ensemble de l'année** pour répondre aux demandes croissantes des habitants.

EN SAVOIR + Police municipale — 03.20.16.60.22 / Police nationale — 03.20.62.99.88



➔ ADOPTEZ LES BONS RÉFLEXES !

Pour éviter les mauvaises surprises, vous pouvez prendre quelques mesures préventives :

- **Ne laissez pas votre boîte aux lettres se remplir.** La Poste dispose d'un service de transfert de courrier ou de conservation le temps de votre absence.
- **Pensez à transférer votre ligne fixe sur votre téléphone mobile.**
- **Confiez à votre entourage (famille, voisins,...) les clefs de votre domicile** afin qu'il puisse ouvrir les volets et éclairer des pièces du logement.
- En complément de « l'opération tranquillité vacances », **informez vos voisins ou le concierge de votre immeuble de vos dates de vacances.**

Encombrants

Prenez rendez-vous !

Depuis le 1^{er} janvier, les habitants doivent prendre rendez-vous avec les services de la Métropole Européenne de Lille (MEL) pour l'évacuation de leurs encombrants. Facile et pratique, il suffit de contacter le 0.800.203.775 (N°vert – appel gratuit depuis un poste fixe) ou de vous rendre sur le site :

www.encombrantssurrendezvous.com.



Collecte

Ramassage des déchets spécifiques

Assurée par les services de la Métropole Européenne de Lille (MEL), la collecte des déchets diffus spécifiques concerne les produits inflammables, nocifs, toxiques, corrosifs et dangereux pour l'environnement. Une camionnette en charge du ramassage de ces déchets dessert trois points à Ronchin :

- **Place de l'Abbé de l'Épée les mercredis de 9h00 à 10h00** : 20 juillet, 17 août, 21 septembre, 19 octobre, 16 novembre et 21 décembre.
- **Rue Descartes les vendredis de 14h00 à 15h00** : 1^{er} juillet, 5 août, 2 septembre, 7 octobre, 4 novembre et 2 décembre.
- **Rue Racine les samedis de 9h00 à 10h00** : 16 juillet, 20 août, 17 septembre, 15 octobre, 19 novembre et 17 décembre.

🔗 LE SAVIEZ-VOUS ?

Comme l'exige le règlement sanitaire départemental, les propriétaires ou leurs représentants qualifiés (gérants, locataires, gardiens...) sont tenus de balayer et de désherber le trottoir et le caniveau face à leur propriété.



➔ A vos agendas !

Co-organisée par l'Office des Sports Ronchinois, l'Office Ronchinois de la Culture et la ville de Ronchin, la deuxième édition du forum « Sports & Culture » se tiendra le samedi **10 septembre 2016** de 10h00 à 17h00 dans la salle Nio Louchart.

Venez découvrir la diversité et la richesse de l'offre associative en rencontrant les bénévoles et les adhérents des 45 associations présentes et en participant aux nombreuses démonstrations.

EN SAVOIR + Office Ronchinois de la Culture (ORC) – 06.86.16.23.46 / Office des Sports Ronchinois (OSR) – 03.20.62.12.69

Stade Léo Lagrange

Sous les feux des projecteurs !

Une scène du prochain long-métrage du réalisateur belge Lucas Belvaux a été tournée le 8 juin au stade Léo Lagrange. Le film « Chez nous » raconte l'histoire de Pauline, une infirmière libérale qui élève seule ses deux enfants. Tournée majoritairement dans le bassin minier, l'histoire s'intéresse à la montée d'un parti populiste et à ses conséquences sur la population. Sortie du film prévue au printemps 2017...

Centre social

Élue le 27 avril dernier à la présidence du conseil d'administration du centre social et culturel de la maison du Grand Cerf, Patricia Stil succède à Marie-Pierre Fontaine. Trésorière depuis 2005, Patricia Stil maîtrise parfaitement les rouages et les enjeux de cette structure de proximité et entend bien poursuivre le travail déjà mené depuis de nombreuses années. « *Le centre social est un lieu ressource ouvert à tous. On se rencontre, on échange, on crée du lien, on apprend autrement. Je suis convaincue de l'utilité de l'éducation populaire et du faire ensemble* », nous confie la nouvelle présidente.



Les trois comités de quartier et le conseil citoyen sont des instances qui participent et contribuent activement à la vie et à l'animation des différents quartiers de la ville.

Les comités de quartier du Grand Ronchin et du Champ du Cerf ont co-organisé le 1^{er} avril dernier un grand marché festif nocturne, place de la République. De nombreux habitants ont répondu présents à l'invitation et ont profité d'un temps clément pour découvrir les stands de plus de 25 commerçants itinérants et d'associations ronchinoises.

Fort de ce succès, le comité de quartier du Grand Ronchin et le conseil citoyen ont décidé de renouveler l'expérience le **vendredi 16 septembre** de 17h30 à 21h00 à la Comtesse de Ségur (place du Général de Gaulle). Des animations pour petits et grands vous y attendent !

➔ Chapeau bas !

Alban, Ronchinois, s'est illustré le 21 avril dernier. Témoin du braquage d'une supérette, il n'a pas hésité, après avoir prévenu la police, à poursuivre les deux jeunes malfaiteurs, pourtant munis d'armes qui se sont révélées factices. Son intervention a permis leur interpellation. Pour l'exemplarité de ce geste citoyen, Alban recevra la médaille de la ville et la médaille pour acte de courage et de dévouement attribuée par le Préfet du Nord lors de la prochaine cérémonie des vœux de M. le Maire en janvier 2017.

ANIMATIONS

Nos quartiers d'été : acte 2

Pour la deuxième année consécutive, le quartier de la Comtesse de Ségur se transforme en grand terrain de jeu tous les mercredis des mois de juillet et août. L'opération « Nos quartiers d'été » est reconduite et promet cette année encore de belles surprises. Totalement gratuites et ouvertes à toutes et à tous, de nombreuses animations ludiques, sportives et pédagogiques sont proposées pour animer la vie du quartier et encourager les rencontres et les échanges entre les habitants.

Pilotées conjointement par le centre social et culturel de la Maison du Grand Cerf et la commune, les actions organisées pour cette nouvelle édition font la part belle aux loisirs culturels, sportifs et activités manuelles. Financée par la région Hauts de France et la ville de Ronchin, l'opération « Nos quartiers d'été » rassemble et mobilise un grand nombre d'acteurs du territoire.

Divers ateliers seront proposés pour découvrir des tas de trucs et astuces : éviter le gaspillage alimentaire, apprendre à se déplacer autrement, recycler utilement. Ces temps forts

attendus par la population sont rendus possibles grâce à l'investissement des bailleurs sociaux, du conseil citoyen, du Centre Intercommunal de la Prévention de la Délinquance, de la médecine du sport et des services de la ville. L'engagement des bénévoles des associations ronchinoises contribue grandement à la réussite de ces événements, créateur de liens entre les habitants. Bonne humeur et convivialité sont de rigueur!

Alors plus d'hésitation, venez à leur rencontre et participez gratuitement à toutes les animations...

EN SAVOIR + Centre social et culturel de la Maison du Grand Cerf - 03.20.88.15.45

➤ Mercredi 6 juillet de 16h30 à 19h00 : Ouverture des quartiers d'été

- Découverte, initiation et pratique : tennis
- Jeux d'été
- Fanfare
- Théâtre d'intervention
- Jeux de société
- Atelier jardin
- Lectures de rue
- Initiation aux vélos rigolos

➤ Mercredi 13 juillet de 16h30 à 19h00 :

- Découverte, initiation et pratique : trampoline et tennis
- Grand jeu de l'oie sur la biodiversité
- Jeux d'été
- Théâtre d'intervention
- Dégustation de soupe
- Atelier compost
- Lectures de rue

➤ Mercredi 20 juillet de 16h30 à 19h00 :

- Jeux de société
- Jeux d'été

- Tournoi de football
- Théâtre d'intervention
- Balade en vélo
- Atelier récup' créatif

➤ Mercredi 27 juillet de 16h30 à 19h00 :

- Découverte, initiation et pratique : trampoline
- Jeux d'été
- Théâtre d'intervention
- Jeux de société
- Lectures de rue
- Course de vélo d'appartement
- Atelier réparation

➤ Mercredi 3 août de 16h30 à 19h00 :

- Jeux de société
- Lectures de rue
- Balade à poney et en vélo
- Atelier réparation
- Atelier récup' créatif

➤ Mercredi 10 août de 16h30 à 19h00 :

- Découverte, initiation et pratique : trampoline
- Dégustation de soupe



ALSH

En parallèle, comme chaque année, la ville organise du 6 juillet au 26 août les accueils de loisirs sans hébergement. Les animateurs proposeront aux enfants de 2 à 17 ans des activités originales et des jeux adaptés à chaque tranche d'âge. De plus, huit séjours ont été programmés pendant la période estivale.

- Atelier compost
- Lectures de rue
- Jeux de société
- Atelier jardin

➤ Mercredi 17 août de 16h30 à 19h00 :

- Arts et travaux : habitat durable
- Lectures de rue
- Jeux de société
- Atelier jardin
- Jeux gonflables

➤ Mercredi 24 août de 16h30 à 19h00 :

- Lectures de rue
- Grand jeu de l'oie sur la biodiversité
- Atelier récup' créatif

➤ Samedi 27 août :

- Grande fête de clôture régionale de l'opération « Nos quartiers d'été » au jardin public de Saint-Omer



Focus

En cuisine, on s'active !

Des inscriptions à l'assiette... de nombreuses étapes ponctuent l'organisation de la pause méridienne. Ce temps attendu par les enfants leur permet de se restaurer et de s'amuser pendant deux heures. Une machinerie bien orchestrée est indispensable pour parvenir à livrer en moyenne les 1.500 repas servis chaque jour et préparés par la cuisine centrale. Suivez-nous, on vous dit tout...

Qui décide de ce que notre enfant aura dans l'assiette ?

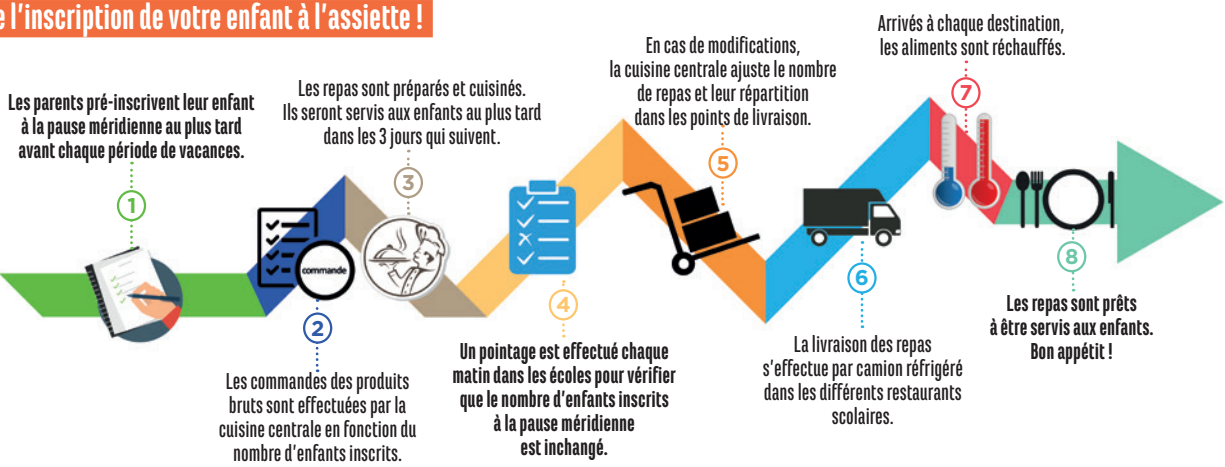
Une diététicienne élabore les menus en fonction des exigences fixées par arrêté ministériel via le plan alimentaire (taille des portions, qualité nutritionnelle, composition...). Composée de représentant(e)s des parents d'élèves, d'enfants du Conseil Municipal d'Enfants et de Jeunes, d'élue(s) et d'agents de la cuisine centrale

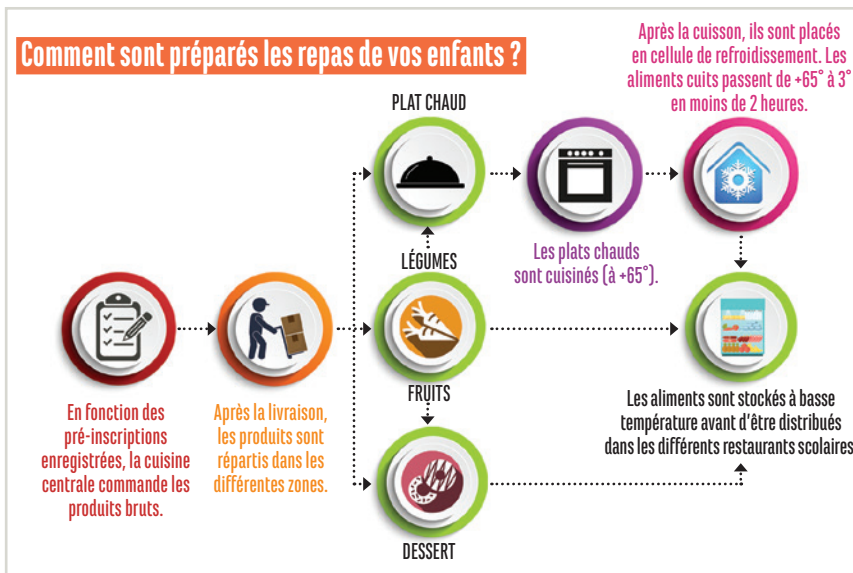
et du service jeunesse de la ville, une commission se réunit tous les deux mois pour valider le choix des menus à venir. Des ajustements peuvent être réalisés en fonction des observations formulées par les membres de la commission mais toujours dans le respect de la législation en vigueur.

Comment sont préparés les repas ?

Les produits bruts sont livrés avant d'être préparés et cuisinés par les 7 agents municipaux affectés à la cuisine centrale de Ronchin. Après cuisson, les denrées subissent un refroidissement rapide avant d'être stockées à une température positive de 3°. Les plats seront servis aux enfants au plus tard 3 jours après leur préparation. Ce dispositif de conservation, appelé liaison froide, garantit une bonne conservation nutritive sans dénaturer la saveur des aliments. Stockés en chambre froide, les repas sont ensuite acheminés par camion réfrigéré dans les différents restaurants scolaires. Les agents réchauffent en moins de deux heures dans des fours adaptés, les aliments avant de servir les enfants.

De l'inscription de votre enfant à l'assiette !





➔ Venez découvrir l'envers du décor !

La cuisine centrale vous invite à ses portes-ouvertes le 24 septembre de 9h00 à 11h30. Rendez-vous au restaurant scolaire Brossolette (rue du 11 Novembre).

Réservations obligatoires
au : 03.20.16.60.42

Pourquoi doit-on inscrire nos enfants à la cantine si longtemps à l'avance ?

Les repas sont préparés à l'avance en fonction des pré-inscriptions enregistrées avant chaque période de vacances scolaires. Chaque matin dès l'arrivée des enfants dans les établissements scolaires, un pointage est systématiquement effectué et transmis avant 9h00 à la cuisine centrale pour ajuster le nombre de repas et leur répartition dans les restaurants scolaires. **Ce système a été mis en place pour lutter contre le gaspillage alimentaire tout en veillant à utiliser au mieux l'argent public.** Toujours dans cette optique les inscriptions de dernière minute sont majorées à hauteur de 25% du tarif appliqué. En l'absence de justificatif, les repas sont facturés en cas de désistement tardif.

Comment se passe la pause méridienne ?

Pendant les deux heures de pause méridienne, vos enfants sont pris en charge par des animateurs qualifiés. Depuis la rentrée 2015, ces derniers mangent à table aux côtés de vos enfants. Ils peuvent ainsi les inviter à goûter et veiller au respect des équilibres alimentaires. Ils font de ce moment un temps d'échange et de partage agréable et convivial. Avant ou après s'être restaurés, les enfants bénéficient d'un temps d'activité qu'ils choisissent en fonction de leurs envies : détente, lecture, travaux manuels ou encore pratique sportive !

Combien me coûte un repas ?

Les tarifs de la pause méridienne (repas et animation) sont calculés en fonction du quotient familial. Si votre enfant est scolarisé en école maternelle, vous payez selon vos revenus entre 0,23€ et 2,11€. S'il est en primaire, la pause méridienne vous coûte entre 0,33€ et 2,60€ (hors majoration). La commune ne vous facture qu'une partie du repas et prend à sa charge une partie du coût de fabrication. Une facture vous est adressée tous les mois par voie postale ou par courriel. Vous pouvez la régler au service enseignement de la mairie, ou depuis peu, directement en ligne via vos codes d'accès personnels transmis à votre demande par le service enseignement.

EN SAVOIR + ecoles-enfance@ville-ronchin.fr / 03.20.16.60.42

Le service est ouvert au public les lundis, mercredis et vendredis de 8h30 à 12h30 et de 13h30 à 17h30, les mardis de 8h30 à 12h30, les jeudis de 13h30 à 17h30 et les samedis de 9h30 à 12h00 (selon le calendrier des permanences).



➔ Le saviez-vous ?

- Tous les agents sont formés aux règles strictes d'hygiène. Ils suivent régulièrement des formations pour améliorer continuellement leurs pratiques.
- Pour assurer la sécurité sanitaire des aliments, toutes les denrées sont soigneusement tracées.
- Un yaourt non consommé sur un plateau ne peut pas être donné à un autre enfant pour des raisons d'hygiène et de sécurité.
- Plusieurs fois par semaine, vos enfants mangent des aliments « bio ».

Notre capital santé

Composée d'un ensemble d'éléments, la santé, c'est bien sûr répondre aux besoins fondamentaux de la personne mais pas que... c'est aussi le bien-être, l'équilibre, la confiance, l'épanouissement, la qualité de l'alimentation et de l'environnement...

La santé ne se limite pas uniquement à l'action de se soigner mais comprend aussi une grande part liée à la sensibilisation et à la prévention. De multiples gestes du quotidien peuvent permettre facilement d'adopter de bons réflexes pour préserver son capital santé. Une journée a d'ailleurs été dédiée à cette thématique lors de la semaine du développement durable. Le 4 juin dernier, les habitants ont découvert, le long de la trame verte, des ateliers et animations qui ont mis en exergue les différents pans sur lesquels nous pouvons tous agir.

De l'initiation à la marche nordique à l'atelier « Connaissez-vous votre cœur », des jeux de plein air au labyrinthe naturel, du jeu de piste à l'atelier-cuisine avec les plantes sauvages comestibles, de la lutte contre le gaspillage alimentaire au parcours santé guidé, des projets municipaux d'aménagement (trame verte, stade...) à la mini randonnée avec les enfants.... Autant d'activités, d'associations, d'acteurs qui sont impliqués et qui peuvent vous aider dans la préservation de votre santé.

Trucs & astuces :

EAU DE JAVEL NATURELLE

désinfecte et blanchit les surfaces et détachant pour le linge clair

- 3 cuillères à soupe de percarbonate de soude
- 500 ml d'eau tiède
- 15 gouttes d'huile essentielle (thym, lavande ou cannelle)

Versez le percarbonate de soude, ajoutez l'eau tiède puis l'huile essentielle. Une réaction effervescente peut apparaître. Laissez le flacon ouvert pendant au moins 48 heures après la fabrication. Cette solution ne peut pas être utilisée sur de l'inox ou de l'aluminium.

Santé : prévention et bien-être

Privilégier une alimentation saine

- Diversifier ses repas.
- Consommer des aliments sans traitement chimique.
- Lutter contre le gaspillage alimentaire.

Créer un environnement de qualité

- Réduire la pollution atmosphérique.
- Augmenter la biodiversité pour préserver les écosystèmes.
- Veiller à la qualité de l'eau.

Avoir une activité physique régulière

- Pratiquer un sport.
- Penser à la mobilité active.

Adopter une hygiène de vie saine

- Lutter contre les addictions (tabac, alcool, drogue).
- Diminuer la pollution intérieure (produits cosmétiques, d'entretien, aérosols...).

Renforcer le lien social

- Participer à des activités ou des événements pour lutter contre l'isolement.
- Échanger pour mieux vivre ensemble.

Le saviez-vous ?

Pour encourager la mobilité douce, des sas à vélos ont été ajoutés devant chaque feu tricolore de la ville. Matérialisé par deux bandes vertes, cet espace exclusivement réservé aux cyclistes leur permet de se placer devant les véhicules. Ils évitent ainsi d'inhaler les gaz d'échappement, conservent la priorité au démarrage et gagnent en sécurité grâce à une meilleure visibilité. Le conducteur d'un véhicule autre qu'un cycle ou un cyclomoteur arrêté sur un sas à vélo risque une contravention de 35€.

Ronchin sur le podium

Animé par la Maison Régionale de l'Environnement et des Solidarités (MRES), le défi des familles à énergie positive est un moyen d'apprendre à réduire ses consommations et ses factures en adoptant des éco-gestes simples et pratiques. Pour la première année, l'équipe de Ronchin, composée de 7 familles, a relevé le challenge et s'est hissée sur la troisième marche du podium grâce à une diminution d'émission de CO2 de plus de 21% par rapport à l'année dernière. Bravo à eux ! À votre tour de relever le défi pour l'année 2016, vous pouvez d'ores et déjà vous faire connaître auprès du service agenda 21.

EN SAVOIR + 03.20.16.60.08 / asabin@ville-ronchin.fr



➔ Mode d'emploi

Par internet :

- Vous devez remplir le formulaire d'inscription disponible sur le site internet : www.bloctel.gouv.fr en précisant votre adresse e-mail.
- Sous 48 heures, un e-mail vous sera envoyé contenant un lien à valider dans les 10 jours suivants.
- Un second courriel vous sera transmis qui comprendra votre numéro d'inscription à conserver. Vous pourrez alors accéder à votre espace personnel pour gérer vos informations et déposer d'éventuelles réclamations.

Par courrier :

- Vous pouvez adresser un courrier comprenant votre nom, prénom, e-mail, numéro de contact et les numéros de téléphone (8 maximum) que vous souhaitez inscrire sur la liste Bloctel à l'adresse : 6, rue Nicolas Siret — 10000 Troyes.

Votée en 2014, la loi Hamon sur la consommation prévoit la mise en place d'un service d'opposition au démarchage téléphonique appelé Bloctel. Depuis le 1^{er} juin, les consommateurs qui ne veulent plus recevoir de publicité commerciale peuvent s'inscrire à ce nouveau service.

Tous les professionnels qui pratiquent du démarchage téléphonique pour de la prospection commerciale, ne pourront plus, sous peine d'une amende de 75.000€, appeler ou faire

appeler les numéros de téléphone fixe et mobile figurant sur cette liste. Pour respecter les nouvelles obligations légales, ces entreprises devront s'assurer systématiquement, auprès de Bloctel, que leurs fichiers clients ne contiennent pas de numéros figurant sur la liste d'opposition.

Totalement gratuit pour les consommateurs, il suffit de demander l'enregistrement de votre numéro de téléphone dans cette base de données. Son inscription sera effective un mois plus tard et pour une durée de trois ans renouvelable. Les particuliers pourront se désinscrire à tout moment.

BON À SAVOIR :

Ce dispositif ne concerne pas les entreprises avec qui vous êtes déjà liés par un contrat. Le prestataire peut ainsi vous contacter pour vous proposer de nouvelles offres afin de compléter, modifier ou remplacer le service qu'il vous rend déjà. Les sollicitations commerciales reçues par sms ne sont pas concernées par les nouvelles dispositions légales.

Stationnement

Du nouveau pour Jaurès

Une zone bleue est installée depuis le 20 juin sur certains tronçons de l'avenue Jean Jaurès pour permettre une meilleure régulation de la durée de stationnement.

Tout en garantissant la gratuité du stationnement, ce dispositif favorise le partage des places pour faciliter l'accès aux commerces et aux services de proximité. Cette mesure vise également à lutter contre le stationnement gênant, souvent dangereux pour la circulation.

Le stationnement sur les zones délimitées par un marquage au sol est limité à 1h30 du lundi au samedi de 8h00 à 12h00 et de 14h00 à 19h00 sauf les jours fériés. Vous devrez apposer en évidence à l'avant de votre véhicule un disque de stationnement indiquant l'heure de votre arrivée. Au-delà de la durée autorisée, vous vous exposerez à une amende de 17€.



➔ Les zones de l'avenue Jean Jaurès concernées sont :

- Du 123 (pizzeria) au 131 (boulangerie) avenue Jean Jaurès.
- Du 151 (magasin textile) au 159 avenue Jean Jaurès.
- Du 360 au 380 avenue Jean Jaurès.
- Du 426 au 436 avenue Jean Jaurès.
- Du 666 avenue Jean Jaurès (angle rue du Général Leclerc) à la place du Commandant Alloy.

Sport

À vous de jouer !

Ronchin dispose d'un grand nombre d'infrastructures sportives. La qualité de son patrimoine est un vrai plus pour les clubs sportifs ronchinois qui n'ont cessé de se développer ces dernières années. La diversité de l'offre a conquis de nombreux adhérents. La ville programme chaque année des travaux pour entretenir et maintenir l'état de ses équipements.



Salle Somerlynck

Gymnastique volontaire, badminton, futsal, boxe française, tennis de table, krav-maga



Salle Couderc

Hand-ball, hockey en salle

Une rénovation de la salle Couderc est programmée en 2016 : remplacement des éclairages sportifs, réfection des sols et extension des gradins. D'autres aménagements sont actuellement à l'étude.



Complexe de tennis



Salle Beaudonck

Tir

Des travaux ont récemment été réalisés au stand de tir pour rendre accessible l'ensemble de la structure aux sportifs handisports. Le Tir Sportif Ronchinois est le seul club au nord de Paris à disposer de telles infrastructures.



Salle Dupont

Billard



Stade Lagrange

Football



Salle Cartigny

Basket-ball, gymnastique volontaire



Salle Ladoumègue

Volley-ball, gymnastique volontaire

Faculté des sports





Dojo Boussekey

Judo, taïso, karaté do, kung-fu, aikido, taï-chi, wing-chu, wunchu, lutte, catch, krav-maga



Boulodrome Bonilla

Pétanque



Golf public Métropolitain



Piscine municipale

Natation sportive, aquagym, aqua-palming, plongée, natation handisport



Centre équestre



Stade Coubertin

Hockey sur gazon, base-ball, football, foot-flag, éducation canine



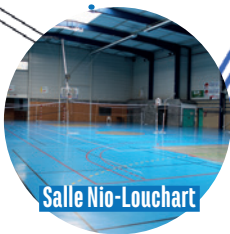
Salle Moulin

Gymnastique volontaire, krav-maga, hockey en salle



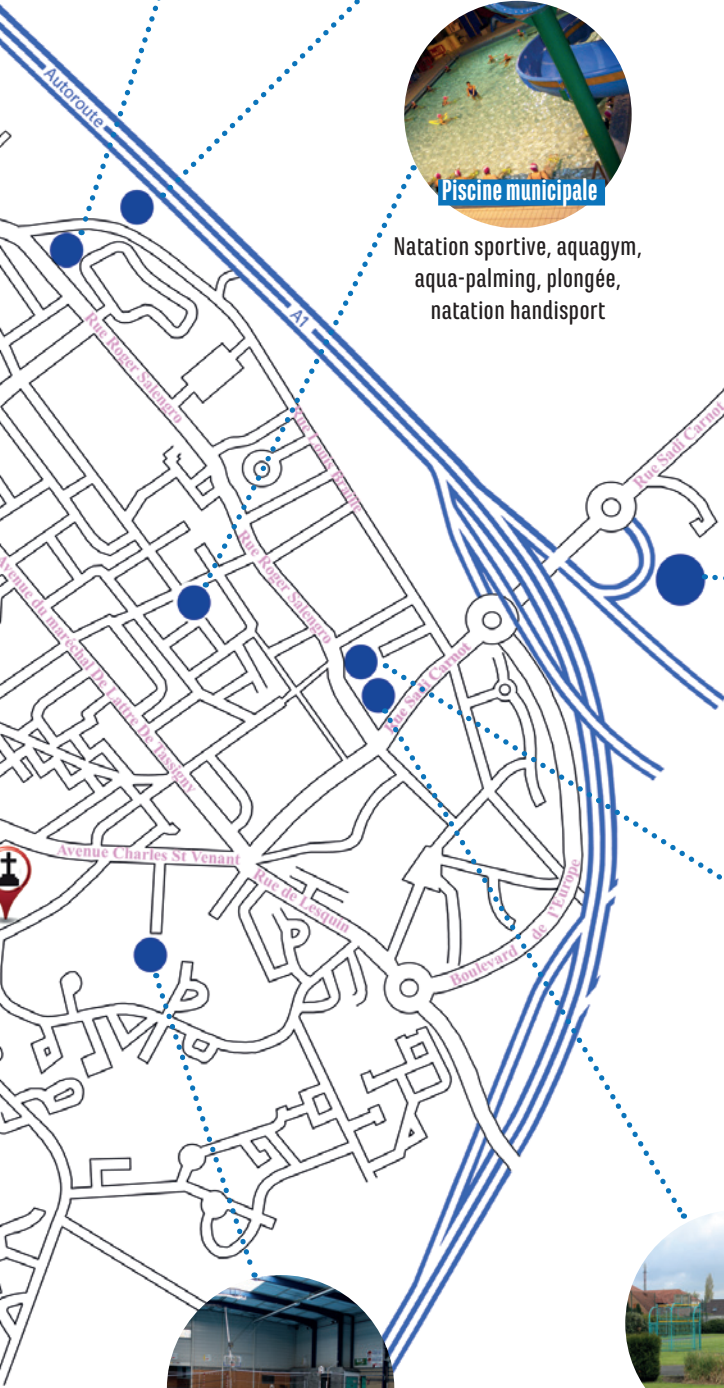
Espace sportif Saint Pol

Basket-ball, tennis de table, athlétisme



Salle Nio-Louchart

Basket-ball, escalade, futsal, trampoline, tumbling, baby motricité





Priorité au bien-être de nos bouts d'chou!

Un solide réseau de professionnels œuvre quotidiennement pour proposer aux parents de jeunes enfants des solutions de prise en charge adaptées à leurs besoins. Soucieuse d'accompagner au mieux les Ronchinoises et Ronchinois dans leur rôle de parents, l'équipe municipale veille à créer du lien entre les différents acteurs de la petite enfance pour offrir aux enfants des conditions d'éducation et d'éveil toujours plus favorables.

Trouver un mode de garde peut vite devenir un vrai casse-tête pour les parents. Consciente de cette difficulté, la ville de Ronchin pratique une politique active et volontariste en matière de petite enfance. Il existe déjà une offre riche et diversifiée et la ville poursuit ses efforts pour faciliter les démarches des parents tout en encourageant les initiatives des professionnels et l'émergence de nouveaux projets.

Véritable point d'entrée, le pôle coordination petite enfance créé en 2015 est un lieu ressource. « Notre rôle est d'apporter des réponses aux questions des parents et de les orienter en fonction de leur situation vers un accueil collectif, semi-collectif ou individuel, explique Corinne Huart, coordinatrice petite enfance. Nous connaissons bien les structures ainsi que les assistantes maternelles qui exercent sur notre territoire. Nous sommes un relai important et nous nous employons à tisser du lien entre les différents acteurs de la petite enfance ».

À la recherche du mode de garde idéal !

Lieux d'éveil et de socialisation, les **structures collectives** prennent en charge les enfants en bas âge pour des accueils réguliers ou occasionnels. Municipaux, associatifs ou privés, ces équipements sont adaptés et ont reçu des agréments délivrés par les autorités compétentes. Les professionnels de l'ensemble des structures se rencontrent régulièrement pour échanger sur leurs pratiques et construire des projets éducatifs communs.

EN CHIFFRES ↓

334 naissances en 2015

343 demandes ont été enregistrées par le RAM

62 assistantes maternelles ronchinoises participent aux activités du RAM

142 places en accueil collectif



Akila
maman de 5 enfants

« Je souhaitais que ma fille soit en contact avec d'autres enfants pour qu'elle s'ouvre au monde. J'ai vu le changement depuis son entrée aux Petits Bruants. En plus, elle aime vraiment venir ici. »

Nom de la structure	Horaires	Âge	Places	Adresse
STRUCTURES MUNICIPALES				
Le multi-accueil « Le Petit Poucet »	Du lundi au vendredi de 7h30 à 18h30	De 10 semaines à 3 ans	50 places	Rue du 11 novembre
La Halte-garderie « Les Petits Bruants »	Lundi, mardi, jeudi et vendredi de 8h00 à 17h00 Fermée pendant les vacances scolaires	De 10 semaines à 6 ans	12 places	Rue Frédéric Chopin
STRUCTURES ASSOCIATIVES				
La crèche Câlins BB Comtesse	Du lundi au jeudi de 7h30 à 19h00 Le vendredi de 7h30 à 18h30	De 10 semaines à 3 ans	18 places	Place du Général de Gaulle
La crèche Câlins BB Pagnol	Du lundi au jeudi de 7h30 à 19h00 Le vendredi de 7h30 à 18h30	De 10 semaines à 3 ans	22 places	Rue Marcel Pagnol
STRUCTURES PRIVÉES				
Micro-crèche « L'Île des Ch'tis Bambins Cerf »	Du lundi au vendredi de 7h30 à 18h30	De 10 semaines à 3 ans	10 places	Rue Frédéric Chopin
Micro-crèche « L'Île des Ch'tis Bambins »	Du lundi au vendredi de 7h30 à 18h30	De 10 semaines à 3 ans	10 places	Rue Roger Salengro
Micro-crèche Aquarelle « Anis » & « Turquoise »	Du lundi au vendredi de 8h00 à 18h00	De 10 semaines à 3 ans	20 places	Rue Martin Luther King

Depuis la loi du 9 janvier 2010, les assistantes maternelles peuvent prendre en charge les enfants au sein de maisons d'assistantes maternelles (MAM). Ce nouveau dispositif **à mi chemin entre l'accueil collectif et individuel** leur permet de se regrouper dans un local adapté à la sécurité et au bien-être des jeunes dont elles ont la garde. Soutenues dans leur démarche par la ville, deux MAM devraient prochainement voir le jour à Ronchin : « Mam'Zelles et Compagnie » et « En attendant le retour de maman ».

111 assistantes maternelles agréées actives sont recensées sur la commune. Disposant d'un agrément délivré par le service départemental de la Protection Maternelle et Infantile (PMI) et titulaires d'une formation spécifique obligatoire, elles s'occupent de vos enfants à leur domicile. Cette solution **d'accueil individuel** propose souvent des conditions plus flexibles en termes d'horaires.



Dorothée
assistante maternelle
depuis plus de 10 ans

« Il est important de familiariser les enfants à la vie en collectivité. Se rendre au RAM, c'est tout d'abord un bon moyen de leur apprendre à jouer ensemble et à partager. Les activités proposées sont toujours adaptées et d'une grande diversité. C'est aussi l'occasion d'échanger entre assistantes maternelles même si bien évidemment la priorité reste le bien-être des enfants. »



Barbara
auxiliaire de puériculture
à la halte-garderie « Les Petits Bruants »

« Le personnel s'adapte au rythme de chaque enfant dans le respect de la vie du groupe. On travaille cette année sur l'éveil des sens. Tout est mis en œuvre pour stimuler les enfants et leur faire découvrir de nouvelles choses. Nous tenons aussi à associer les parents au projet de la structure en les invitant par exemple à des ateliers de découverte encadrés par une intervenante extérieure. »

➔ Comment trouver un mode de garde pour mon enfant ?

1. Je contacte le plus rapidement possible le pôle coordination petite enfance au 03.20.57.09.54 pour prendre un rendez-vous.
2. Lors de mon entretien, j'expose mes besoins et mes contraintes. Le pôle coordination petite enfance me conseille et m'oriente vers un mode de garde en adéquation avec ma situation.
3. Si cela correspond à mes attentes, j'en profite pour pré-inscrire mon enfant dans une structure collective municipale. Les demandes sont traitées par ordre chronologique.





Quelles aides pour chaque type de garde ?

Des aides existent pour soulager financièrement les familles qui ont besoin d'un mode de garde pour leurs jeunes enfants.

- Pour les accueils collectifs municipaux et associatifs, la Caisse d'Allocation Familiale (CAF) ou la Mutualité Sociale Agricole (MSA) verse directement des aides aux établissements d'accueil. Ce mode de garde garantit aux familles un tarif réglementé établi en fonction des ressources et de la composition de la famille.
- Pour les accueils individuels, les familles peuvent bénéficier du complément libre choix du mode de garde (CMG). Lorsque l'assistante maternelle est employée par la famille, l'aide se traduit par un remboursement partiel de la rémunération de l'assistante maternelle et la prise en charge totale des cotisations sociales. Pour bénéficier de ces avantages, le salaire brut ne doit pas dépasser par jour de garde et par enfant 5 fois le montant du SMIC horaire soit un maximum de 48.65 € brut au 1er janvier 2016 et un accueil de 16h00 minimum dans le mois.
- Les structures collectives privées ne sont pas conventionnées par la CAF. Elles appliquent donc des tarifs libres. Les familles peuvent cependant bénéficier du complément libre choix du mode de garde (CMG) en fonction de leurs conditions de ressources et d'un minimum de 16h00 d'accueil dans le mois.

➔ À NOTER :

La Prestation d'Accueil du Jeune Enfant (PAJE) versée par la CAF comprend :

- La prime à la naissance (PN).
- La prime à l'adoption (PA).
- L'allocation de base (AB).
- La prestation partagée d'éducation de l'enfant (PREPARE) pour toute naissance ou adoption après le 31 décembre 2014 ou le complément de libre choix d'activité (CLCA) pour toute naissance ou adoption avant le 1^{er} janvier 2015.
- Le complément de libre choix du mode de garde (CMG).

Ces prestations sont cumulables entre elles ou avec d'autres allocations sous certaines conditions.

EN SAVOIR + www.mon-enfant.fr

Des soutiens à la parentalité

Créé il y a plus de 10 ans, le Relais des Assistantes Maternelles (RAM) de Ronchin est un lieu d'échange et d'information dédié à la petite enfance. Ouvert aux assistantes maternelles, aux gardes à domicile et aux parents, le RAM les oriente dans leur recherche, apporte des réponses aux questions administratives et financières et favorise le partage d'expérience. En parallèle, le RAM propose des ateliers d'éveil et de socialisation pour les enfants de moins de 3 ans dans un espace conçu et pensé pour leurs besoins.

Dans le cadre de la politique de la ville et grâce au soutien de la Caisse d'Allocation Familiale (CAF), des ateliers parents sont régulièrement organisés depuis octobre dernier. Ils favorisent les échanges constructifs entre parents et professionnels sur des situations de la vie quotidienne en fonction de thématiques définies.

- Le RAM propose des ateliers d'éveil le lundi, mardi, mercredi et jeudi de 9h00 à 11h00 (uniquement sur inscription).
- La ludothèque est ouverte spécifiquement pour les jeunes enfants le vendredi matin de 9h00 à 10h00 et de 10h00 à 11h00 (uniquement sur inscription).
- La maison du Grand Cerf organise chaque lundi de 10h00 à 10h45 un temps dédié aux enfants avec l'activité « La ronde des bouts d'chou ».



« On a voulu que nos enfants apprennent à vivre en collectivité pour aussi faciliter leur entrée à l'école. Mes deux garçons ont beaucoup de copains ici. Ils aiment participer aux différentes activités. »

EN SAVOIR + Relais des Assistantes Maternelles (RAM)
Place du Général de Gaulle – Ronchin
03.20.57.09.54 / ram@ville-ronchin.fr

Mieux vivre

Des ateliers « coup de pouce »

Bien plus qu'une aide matérielle, le Centre Communal d'Action Sociale met en place de nombreux outils d'accompagnement pour aider les Ronchinoises et Ronchinois en difficulté à trouver un nouveau souffle. Différents ateliers existent pour mieux vivre au quotidien.



➔ Mais aussi...

L'ATELIER LECTURE :

Réservé aux bénéficiaires de l'épicerie solidaire, cet atelier, proposé en partenariat avec le centre social et culturel de la Maison du Grand Cerf, permet aux parents de créer un lien particulier avec leur enfant autour du livre. La présence d'une conteuse une fois par mois les aide à apprendre à raconter des histoires et à faire de ce moment, un instant de partage.

L'ATELIER ÉNERGIE :

Organisé par un fournisseur d'énergie, cet atelier est réservé aux bénéficiaires du RSA et de l'épicerie solidaire. Des conseils et des astuces sont prodigués pour réaliser des économies d'énergie !

L'ATELIER TENNIS :

Cette action s'adresse aux usagères du Centre Communal d'Action Sociale. Dix d'entre elles participent gratuitement à des cours de tennis dispensés par le tennis Club de Ronchin. Pratiquer un sport est un bon moyen pour rompre son quotidien tout en se réappropriant son corps.

L'ATELIER COIFFURE :

Une coiffeuse bénévole apprend aux femmes des techniques simples de coiffure. Elles peuvent ainsi reproduire ces gestes sur leurs enfants ou sur elles-mêmes. Installées au salon de coiffure de l'EHPAD « Geneviève et Roger Bailleul » de Ronchin, les participantes apprennent à valoriser leur apparence et à retrouver leur estime de soi.

L'ATELIER CUISINE MOBILE :

En partenariat avec la Banque Alimentaire, une « cuisine itinérante » s'installe pour apprendre aux bénéficiaires de l'épicerie solidaire à concocter des recettes équilibrées réalisées avec des produits de saisons et leur dispenser quelques conseils culinaires.

EN SAVOIR +

Centre Communal d'Action Sociale
12/13 place du Général de Gaulle
03.20.96.74.00

L'atelier média, vers un retour à l'emploi

Le Centre Communal d'Action Sociale (CCAS) accompagne les bénéficiaires du Revenu de Solidarité Active (RSA). Un contrat d'engagement individualisé lie les deux parties et fixe des objectifs précis pour favoriser le retour à l'emploi. Récemment créé, l'atelier média est un nouvel outil complémentaire au dispositif existant. Six séances dispensées par trois encadrants dont un bénévole ont permis aux huit premiers participants de se familiariser aux outils informatiques. Avant d'apprendre à utiliser un traitement de texte et à naviguer aisément sur le site Pôle Emploi, un temps d'échange permet de faire émerger les compétences et les souhaits de chacun. Ils apprennent ensuite toutes les ficelles pour rédiger curriculum vitae et lettre de motivation et se prêtent au jeu des simulations d'entretien. Bilan plus que positif pour une première expérience ! Au-delà des compétences techniques nouvellement acquises, les participants redécouvrent leurs aptitudes et reprennent ainsi confiance en eux.

Devenir un as du bricolage !

Organisé dans le cadre de la politique de la ville, l'atelier self-logement encourage les locataires à participer à l'embellissement de leur habitat via des petits travaux de décoration et d'aménagement. Il s'agit bien-sûr de réaliser de petits ouvrages habituellement à la charge du locataire car il n'est nullement question de se substituer aux obligations des bailleurs. Les bailleurs sociaux implantés sur le territoire de la Comtesse de Ségur et le Centre Communal d'Action Sociale ont retenu une dizaine de candidats, choisis sur la base du volontariat et en fonction de critères définis. Encadrés par un formateur de l'association d'insertion Interm'aide, les participants choisissent, après un temps d'échange collectif, deux pièces de leur logement à rénover. Des travaux pratiques sont ensuite organisés pour les familiariser aux différentes techniques de bricolage (appliquer de l'enduit, poser de la fibre de verre, peindre un mur...). Dans un second temps, ils mettent en pratique dans leur logement leurs acquis grâce aux matériaux qui leur sont gratuitement remis. Les bénéficiaires se découvrent des talents cachés ! Un esprit de solidarité et d'entraide s'installe immédiatement au sein du groupe... un pari réussi !

Un club de haut vol!

TRAMPOLINE

Créée il y a près de 30 ans, l'association Ronchin Trampoline continue à prendre de la hauteur! La qualité des infrastructures, des équipements et des entraînements en font le premier club trampoliniste du nord de la France.

EN CHIFFRES

6 trampolines de compétition

1 cage de 4 trampolines pour les enfants

1 trampoline en fosse pour l'exercice des figures plus techniques

8 champions de France en 2015

Intrigant, ce sport pour le moins original fait de nombreux adeptes. 120 licenciés exercent cette discipline acrobatique à Ronchin. Contrairement aux idées reçues, la pratique du trampoline demande une concentration et une maîtrise de soi indispensables pour se repérer dans l'espace. La réalisation, en équipe ou en individuel, d'un enchaînement de 10 figures exige rigueur, assurance et confiance en soi. Débutants et experts évoluent à leur rythme dans un environnement sécurisé où les valeurs d'entraide et de respect de l'autre règnent en maître. Encadrées par un entraîneur salarié et diplômé, les séances sont adaptées au niveau, à l'ambition et à l'âge de chacun. « *Le but est avant tout de prendre du plaisir et de s'épanouir dans la pratique de ce sport peu commun, explique Eric Laurent, vice-président de l'association. Nous sommes un club familial connu et reconnu dans le milieu. On défend toujours avec fierté les couleurs de Ronchin. Douze de nos athlètes âgés de 10 à 25 ans concourent régulièrement aux compétitions organisées par l'Union Française des Œuvres Laïques d'Éducation Physique (UFOLEP) et décrochent des titres prestigieux.* »

Totalement intégré à la vie de la cité, le Ronchin Trampoline participe régulièrement aux manifestations orchestrées par la ville. Présents aux quartiers d'été et au forum « Sports et Culture », les bénévoles et les adhérents se mobilisent à chaque occasion pour faire connaître leur activité. En complément des subventions directes et indirectes attribuées par la commune, le club propose des prestations payantes qui lui permettent d'entretenir le matériel et de financer l'embauche d'un entraîneur professionnel tout en faisant connaître au plus grand nombre sa pratique sportive. Le saviez-vous? Certains trampolinistes ronchinois ont joué la doublure des artistes du groupe « Marcel et son orchestre » lors du tournage du clip illustrant la chanson *Le chômage*.

➔ Informations pratiques :

Adhésion entre 85 et 120 € l'année

Différents cours sont proposés :

- Baby Tramp pour les 3-5 ans
- Kangoo Tramp pour les 5-7 ans
- L'école de Trampoline pour les 8-12 ans
- Ados pour les 12-15 ans
- Adultes pour les 16 ans et +

EN SAVOIR +

Ronchin Trampoline
Salle Nio-Louchart
Rue Charles Saint-Venant
03.20.88.42.08
contact@ronchintrampoline.fr
www.ronchintrampoline.fr



Activités culturelles

C'est bientôt l'heure de la rentrée !

La ville de Ronchin propose différents cours, encadrés par des professionnels, pour encourager la pratique d'une activité culturelle. Novices ou expérimentés, laissez vous tenter par une offre de qualité pour la saison 2016/2017.

Ouverte aux enfants et aux adultes, l'école de musique de Ronchin forme les élèves au solfège et à la pratique des instruments. Connue et reconnue, elle propose aux apprentis musiciens d'acquérir via les différents cycles d'études les compétences techniques et artistiques nécessaires à la maîtrise de l'instrument. La rentrée de l'école municipale de musique aura lieu le mercredi 7 septembre.

EN SAVOIR + ecolemusiqueronchin@gmail.com / www.musique.ville-ronchin.fr / 03.20.53.80.49 / 3 bis, rue Lavoisier

➔ À noter : les prochaines dates d'inscription

Lundi 29 et mardi 30 août de 16h00 à 19h00
Mercredi 31 août de 14h00 à 18h00
Jeudi 1^{er} et vendredi 2 septembre de 16h00 à 19h00

Découvrir les arts plastiques sous toutes leurs formes, rien de plus facile avec les ateliers de peinture proposés aux enfants les mercredis et samedis de 14h00 à 15h30.



Les jeunes pourront aussi s'exercer aux loisirs créatifs en réalisant différents objets décoratifs les mercredis de 14h00 à 15h30 et de 15h30 à 17h00. La rentrée est programmée le mercredi 21 septembre à la ludothèque.

EN SAVOIR + ludotheque@ville-ronchin.fr / 03.20.85.90.49
8, place du Général de Gaulle

Vous avez envie d'apprendre ou de perfectionner votre anglais ? Les cours de conversation sont faits pour vous ! Ados et adultes peuvent en fonction de leur niveau progresser dans la pratique de cette langue étrangère devenue indispensable. Plusieurs cours existent : les lundis de 20h00 à 21h30 pour les débutants et semi-débutants, les lundis de 18h30 à 20h00 pour les intermédiaires (salle Louise Michel) et les jeudis de 14h30 à 16h00 pour les confirmés (maison des jeunes Guy Bedos). La reprise des cours est prévue le lundi 19 septembre.

EN SAVOIR + affairesculturelles@ville-ronchin.fr
03.20.16.60.35 / 650, avenue Jean Jaurès



ÉQUIPEMENT

Une nouvelle jeunesse pour la bibliothèque

À compter du 19 septembre prochain, la bibliothèque municipale fermera ses portes pour une durée de trois mois. Réalisés par les services techniques de la ville, les travaux de rénovation permettront d'améliorer la qualité d'accueil du public.

Fréquentée par 1.200 adhérents, la bibliothèque met à disposition du public plus de 25.000 documents. Afin de valoriser les collections, les différents espaces seront repensés et réaménagés pour gagner en accessibilité et en lisibilité. En raison de leur attractivité et pour favoriser le décroisement des publics, les secteurs bande-dessinée et manga, vie pratique et jeunesse seront particulièrement mis en valeur. La création d'un nouveau sas, l'amélioration de l'éclairage, la réfection de l'ensemble des sols et peintures ainsi que la mise à niveau des réseaux électriques et informatiques contribueront à rendre cet espace de 300m² plus lumineux, agréable et fonctionnel.

En parallèle, l'équipement culturel sera totalement ré-informatisé. Cette opération permettra l'intégration de la bibliothèque de la ville au portail de la Métropole Européenne de Lille regroupant déjà 84 établissements culturels. Les usagers pourront en ligne consulter le catalogue, réserver un ouvrage

ou encore être informés des nouveautés et des prochaines animations... Ce dispositif concernera également la ludothèque.

EN SAVOIR + Retrouvez régulièrement sur la page Facebook « Bibliothèque de Ronchin » l'avancée des travaux.
bibliotheque@ville-ronchin.fr / 03.20.16.60.28

La bibliothèque est ouverte en juillet et en août les mardis, vendredis et samedis de 14h00 à 18h00 et les mercredis de 9h00 à 12h00 et de 14h00 à 18h00.

➔ À vos agendas !

Ne manquez pas le lancement de la saison culturelle 2016/2017 qui aura lieu **le vendredi 23 septembre à 18h30** à l'Auditorium. Des surprises vous y attendent !

EN SAVOIR + affairesculturelles@ville-ronchin.fr
03.20.16.60.35

Expression politique

(thème proposé : la vie associative ronchinoise)

Ronchin, durable & solidaire

Le vivre ensemble, la solidarité, la culture, la réussite éducative, la lutte contre les exclusions, le sport et le bien être pour tous sont les axes principaux de notre projet municipal, soutenu par l'ensemble des élus de la majorité!

La vie associative ronchinoise est riche et dynamique. Elle couvre de nombreux domaines d'activités. D'année en année, le tissu associatif se développe sur notre commune et fait toujours plus d'émules.

Par leur énergie et leur investissement, les bénévoles font de Ronchin une commune dans laquelle culture, expression artistique, sport ou encore activités ludiques sont à la portée de toutes et tous.

Nos associations sont accompagnées avec force et détermination par la municipalité.

Ce soutien suppose, évidemment, un appui logistique et la mise à disposition d'équipements importants et structurants.

Ce soutien passe aussi, nécessairement, par l'octroi de subventions, vitales pour la survie de nos associations. Malgré un contexte financier difficile, ce sont **1,3 millions d'euros** qui ont été alloués en 2016, principalement à destination de la **solidarité** (39%), de la **culture** (26%) et du **sport** (18%).

Nos associations sont un pilier de la vie de notre commune, elles permettent à toutes les Ronchinoises et tous les Ronchinois de s'investir dans des activités variées et elles participent activement au rayonnement de notre cité, bien au-delà de ses frontières.

Cette réussite reconnue de la vie associative ronchinoise repose sur celles et ceux qui, adhérents, militants ou bénévoles associatifs, s'engagent fidèlement dans cette belle aventure qu'est la vie d'une association.

La volonté de la majorité municipale est d'accompagner toujours et encore mieux **le développement de ce terreau associatif**, en encourageant l'autonomie des associations, le respect du pluralisme, la mutualisation et le développement de partenariats constructifs.

À l'image des actions menées dans le cadre de la politique de la ville, les associations et la municipalité revendiquent leur attachement à la promotion de l'éducation populaire comme moyen d'émancipation de l'individu, de réduction des inégalités et de création du lien social, en favorisant la réciprocité et l'école de la citoyenneté.

Au fond et c'est incontestable, par leur existence et leurs activités, nos associations contribuent à ce que notre commune soit, toujours davantage, **durable & solidaire.**

Le groupe majoritaire
Les élus du groupe socialiste, écolo, citoyen et personnalité

Ronchin bleu marine

« Il ne faut pas prendre les enfants du Bon Dieu pour des canards sauvages »

Vous avez dû voir dans votre quotidien régional la photo de ces **« Jeunes migrants isolés qui après avoir campé à la belle étoile tout l'été à Lille, vont venir passer quinze nuits à Ronchin »**.

Le coût serait répercuté sur une « Œuvre de miséricorde ». Nous reviennent en mémoire **les propos apaisants relatifs aux Roms de la rue Sadi Carnot ou de ceux logés à l'hôtel rue Louis Braille « invités » par l'Etat!** C'est-à-dire **par nous contribuables qu'on prend vraiment pour des c... anards sauvages.**

Ces pseudos réfugiés, censés être mineurs dont certains de grande taille semblent être bâtis comme des bûcherons, les yeux rivés sur leur mobile et **communiquer avec leurs parents en Angleterre.** Les rejoindre activerait la procédure de dénonciation du traité du Touquet (Merci Sarko). **Qui paie?** Encore cette œuvre de charité, **ou bien nous les c... sauvages?**

Nous disions précédemment **« ne nous laissons pas aveugler par une compassion démesurée : il y va de notre survie »**. **Le tsunami qui déferle sur l'Europe** est essentiellement composé **d'immigrés économiques non francophones dont l'intégration paraît impossible.**

Lors du dernier Conseil Municipal, **notre groupe s'est abstenu de voter les subventions pléthoriques accordées aux associations** (plus de 65 dénombrées pour un montant total de 800.000euros). **Nous n'avons pas voté contre** car nous nous réservons le droit de consulter chaque dossier afin de juger du bien-fondé des demandes.

Le Bon Dieu a dit « Tu aimeras ton prochain comme toi-même ». (*Enfant du Bon Dieu, j'approuve à 100%*), **mais Il n'a pas dit « ton lointain ».** **Cette vague migratoire est une catastrophe pour l'avenir de l'Europe. La discrimination positive** (Sarko encore) bat son plein! **Les irresponsables qui nous gouvernent nous prennent vraiment pour des canards sauvages.**

Alors réveillez-vous!

Thérèse LESAFFRE

Therese.lesaffre@numericable.fr

Facebook RONCHIN BLEU MARINE

Ronchin, Notre Ville!

Ronchin, notre ville a toujours eu une **vie associative intense** dans tous les domaines, un CCAS actif de plus de 300 K€ de subventions, 92 K€ au Centre Social, une enveloppe de 174 K€ aux diverses associations sportives... sur un total d'environ 820 000€ cette année, ligne budgétaire que **notre groupe RNV a voté contrairement au FN, chacun appréciera.**

Une vie associative tant culturelle que sportive... surtout sportive. Pour les majorités successives, rien n'était trop beau pour le sport. Notre ville est ainsi équipée d'un grand nombre de salles, locaux, terrains de sports, certains justifiés comme la piscine, les stades, etc. D'autres beaucoup moins.

Ces équipements vieillissent et ont un coût d'entretien important dans le budget de notre ville.

La culture, longtemps parent pauvre des subventions, a vu à la fin du mandat précédent une lueur d'espoir dans le n ième projet de médiathèque bien avancé puisque plus de 500 K€ d'études ont été financées.

Malheureusement, sans **AUCUNE CONCERTATION**, la nouvelle majorité a abandonné le projet, accusant les baisses de subventions de l'état de rendre le projet impossible.

Nous, **RNV**, avons condamné à la fois la décision et la méthode.

Depuis, paraît-il, un nouveau projet est à l'étude, mais, les élus minoritaires sont, de nouveau exclus de cette étude.

Attachés à l'opposition constructive, alors que d'autres préfèrent la politique de la chaise vide, ou le vote du n'importe quoi du FN, se contredisant d'un conseil à l'autre, nous attendons du groupe majoritaire un meilleur respect de la démocratie et des électeurs que nous représentons.

**Alain GADEL, Michel BONFILS,
Beatrice HOFACK,**
Groupe Ronchin, Notre Ville!

www.ronchin-notreville.com

email : ronchinnotreville@gmail.com

Ronchin A'venir Les Républicains

Texte non transmis

En images !



📌 Le 1^{er} mai 2016, les **58 médaillés du travail** de la promotion du 14 juillet 2015 et du 1^{er} janvier 2016 ont été mis à l'honneur par Patrick Geenens, maire de Ronchin et vice-président de la Métropole Européenne de Lille.



📌 Pour la première année, Ronchin et Lezennes ont proposé un programme commun pour la **Semaine Européenne du Développement Durable** qui s'est déroulée du 30 mai au 4 juin dernier. Grâce à l'implication de nombreux partenaires et associations ronchinoises, les promeneurs ont découvert un parcours d'activités le long de la trame verte autour du thème « santé & développement durable ».



📌 Le **voyage annuel des aînés** du 9 juin a, cette année encore, remporté un vif succès avec la participation de 350 séniors. Encore une journée placée sous le signe de l'amusement, de la découverte et du plaisir d'être ensemble.



📌 Dans le cadre de la **huitième édition de leur Printemps**, plus de 3.300 enfants et leur famille ont pu profiter de nombreux jeux et ateliers installés lors de la journée festive du 25 mai dernier. Diffusé sur le Facebook de la ville, l'annonce de cet événement a touché 4.500 personnes.



📌 Une **cérémonie d'accueil des nouveaux nés** a été organisée le 28 mai dernier à l'Hôtel de Ville. À cette occasion, l'ensemble des services liés à la petite enfance a été présenté aux parents. Patrick Geenens, maire de Ronchin, a offert et dédié un livre à tous les enfants présents.

— À vos — AGENDAS

Jeunesse et
enseignement

Événement

Vie et événement associatif,
commercial et scolaire

Vie municipale
et citoyenne

Culture

Mémoire

Sport

Vie pratique

Juillet

➔ Du 1^{er} juin au 15 juillet

Inscriptions pour les ALSH du mercredi à Lacorre-Ferry, Bedos et Kergomard-Brossolette (service jeunesse)
Rens. : 03.20.16.60.18
Org. : Ville de Ronchin

➔ Du 2 au 3 juillet de 9h00 à 18h00

Tournoi séniors hockey sur gazon
Stade Pierre de Coubertin
Rens. : 03.20.62.12.62
Org. : Luc Ronchin Hockey Club

➔ Du 6 juillet au 26 août

ALSH des vacances d'été
Rens. : 03.20.16.60.18
Org. : Ville de Ronchin

➔ Du 6 juillet au 31 octobre

Recrutement des animateurs et directeurs pour les ALSH 2017
Dossier de candidature à retirer au service jeunesse
Rens. : 03.20.53.46.15
Org. : Ville de Ronchin

➔ Mercredi 6 juillet de 16h30 à 19h00

Fête d'ouverture des quartiers d'été
Animations tout public (découverte et pratique) Comtesse de Ségur
Entrée gratuite
Rens. : 03.20.88.15.45
Org. : Ville de Ronchin/Maison du Grand Cerf

➔ Samedi 9 juillet

Sortie à la mer (réservée aux bénéficiaires de l'épicerie solidaire)
Rens. : 03.20.96.74.00
Org. : Centre Communal d'Action Sociale

➔ Du 9 au 10 juillet

Opération TER Mer
Rens. : 0 969 369 379
Org. : Région Hauts-de-France

➔ Mardi 12 juillet de 15h00 à 19h00

Don du sang
Salle des fêtes Alfred Colin
Org. : Établissement Français du Sang

➔ Mercredi 13 juillet

Fête nationale
20h00 : Spectacle — Salle des fêtes Alfred Colin
23h00 : Feu d'artifice - Place de Halle
Rens. : 03.20.16.60.00
Org. : Ville de Ronchin/Comité des Fêtes

➔ Mercredi 13 juillet de 16h30 à 19h00

Nos quartiers d'été
Animations tout public (découverte et pratique) Comtesse de Ségur - Entrée gratuite
Rens. : 03.20.88.15.45
Org. : Ville de Ronchin/Maison du Grand Cerf

➔ Du 14 au 22 juillet

Opération TER Villes
Rens. : 0 969 369 379
Org. : Région Hauts de France

➔ Du 15 au 21 juillet

Séjour camping en Normandie
Base de loisirs Brionne en Normandie
Tarifs selon quotient familial : 90€, 110€ et 130€
Rens. : 03.20.88.15.45
Org. : Maison du Grand Cerf

➔ Du 16 juillet au 13 août

Permanences de l'état-civil suspendues le samedi
Rens. : 03.20.16.60.00
Org. : Ville de Ronchin

➔ Mercredi 20 juillet de 16h30 à 19h00

Nos quartiers d'été
Animations tout public (découverte et pratique) Comtesse de Ségur — Entrée gratuite
Rens. : 03.20.88.15.45
Org. : Ville de Ronchin/Maison du Grand Cerf

➔ Du 22 au 28 juillet

Séjour camping en Normandie
Base de loisirs Brionne en Normandie
Tarifs selon quotient familial : 90€, 110€ et 130€
Rens. : 03.20.88.15.45
Org. : Maison du Grand Cerf

➔ Samedi 23 juillet

Sortie familiale au parc Walibi
Tarifs selon quotient familial
Rens. : 03.20.88.15.45
Org. : Maison du Grand Cerf

➔ Samedi 23 juillet

Sortie à la mer (réservée aux bénéficiaires de l'épicerie solidaire)
Rens. : 03.20.96.74.00
Org. : Centre Communal d'Action Sociale

➔ Du 23 au 24 juillet

Opération TER Mer
Rens. : 0 969 369 379
Org. : Région Hauts de France

➔ Mercredi 27 juillet

Nos quartiers d'été
Animations tout public (découverte et pratique) Comtesse de Ségur - Entrée gratuite
Rens. : 03.20.88.15.45
Org. : Ville de Ronchin/Maison du Grand Cerf

➔ Du 29 au 31 juillet

Fête foraine
Place de Halle
Rens. : 03.20.16.60.00
Org. : Ville de Ronchin

➔ Du 29 au 31 juillet

Opération TER Vert
Rens. : 0 969 369 379
Org. : Région Hauts de France

Août

➔ Mercredi 3 août de 16h30 à 19h00

Nos quartiers d'été
Animations tout public (découverte et pratique) Comtesse de Ségur — Entrée gratuite
Rens. : 03.20.88.15.45
Org. : Ville de Ronchin/Maison du Grand Cerf

➔ Samedi 6 août

Sortie à la mer (réservée aux bénéficiaires de l'épicerie solidaire)
Rens. : 03.20.96.74.00
Org. : Centre Communal d'Action Sociale

➔ Du 6 au 7 août

Opération TER Mer
Rens. : 0 969 369 379
Org. : Région Hauts de France

➔ Mercredi 10 août de 16h30 à 19h00

Nos quartiers d'été
Animations tout public (découverte et pratique) Comtesse de Ségur — Entrée gratuite
Rens. : 03.20.88.15.45
Org. : Ville de Ronchin/Maison du Grand Cerf

➔ Mercredi 17 août de 16h30 à 19h00

Nos quartiers d'été
Animations tout public (découverte et pratique) Comtesse de Ségur — Entrée gratuite
Rens. : 03.20.88.15.45
Org. : Ville de Ronchin/Maison du Grand Cerf

➔ Samedi 20 août

Sortie au parc d'attraction (réservée aux bénéficiaires de l'épicerie solidaire)
Rens. : 03.20.96.74.00
Org. : Centre Communal d'Action Sociale

➔ Du 20 au 21 août

Opération TER Mer
Rens. : 0 969 369 379
Org. : Région Hauts de France

➔ Mercredi 24 août de 16h30 à 19h00

Nos quartiers d'été
Animations tout public (découverte et pratique) Comtesse de Ségur — Entrée gratuite
Rens. : 03.20.88.15.45
Org. : Ville de Ronchin/Maison du Grand Cerf

➔ Samedi 27 août de 16h30 à 19h00

Grande fête de clôture régionale de l'opération « Nos quartiers d'été »
Jardin Public de Saint-Omer
Rens. : 03.20.88.15.45
Org. : Ville de Ronchin/Maison du Grand Cerf

➔ Du 29 au 31 août

Accueil « pré-rentree »
Guy Mollet
Rens. : 03.20.16.60.18
Org. : Ville de Ronchin

➔ Mardi 30 août de 15h00 à 19h00

Don du sang
Salle des fêtes Alfred Colin
Org. : Établissement Français du Sang

Septembre

➔ Jeudi 1^{er} septembre

Rentrée des classes et reprise des activités périscolaires
Rens. : 03.20.16.60.18
Org. : Ville de Ronchin

➔ Vendredi 2 septembre de 18h30 à 22h00

Fête de quartier du Champ de Cerf
Rue Auriol
Rens. : 03.20.16.60.76
Org. : Comité de quartier du Champ du Cerf

➔ Mercredi 7 septembre

Reprise des ALSH du mercredi à Lacorre-Ferry, Bedos et Kergomard-Brossolette
Rens. : 03.20.16.60.18
Org. : Ville de Ronchin

➔ Samedi 10 septembre de 10h00 à 17h00

Forum « Sports et Culture »
Salle Nio Louchart
Entrée gratuite
Rens. : 06.86.16.23.43/03.20.62.12.69
Org. : Office Ronchinois de la Culture/Office des Sports Ronchinois/Ville de Ronchin

➔ Dimanche 11 septembre de 8h00 à 15h00

Braderie du Champ du Cerf
Quartier du Champ du Cerf
Rens. : 03.20.88.15.45
Org. : Maison du Grand Cerf

➔ Lundi 12 septembre

Reprise de l'accompagnement scolaire (Bedos-Ferry et Coluche)
Rens. : 03.20.16.60.18
Org. : Ville de Ronchin

➔ À partir du lundi 12 septembre

Reprise des ateliers « initiation à l'informatique »
Tarif : 30 € les 20 heures (10 séances)
Rens. : 03.20.88.15.45
Org. : Maison du Grand Cerf

— À vos — AGENDAS

Jeunesse et
enseignement

Événement

Vie et événement associatif,
commercial et scolaireVie municipale
et citoyenne

Culture

Mémoire

Sport

Vie pratique

➔ Mercredi 14 septembre de 14h00 à 15h30

Installation du Conseil Municipal d'Enfants et de Jeunes — Salon de l'Hôtel de ville
Rens. : 03.20.16.60.43
Org. : Conseil Municipal d'Enfants et de Jeunes

➔ Vendredi 16 septembre de 17h30 à 21h00

Grand marché nocturne festif
Place du Général de Gaulle — Comtesse de Ségur
Rens. : 03.20.16.60.76
Org. : Comité de quartier du Grand Ronchin/ Conseil Citoyen

➔ Du 17 au 18 septembre

Journées Européennes du Patrimoine
Visite de l'usine B'twin, exposition photos Altadis en mairie, visite de l'église Ste-Rictrude - Entrée libre
Rens. : 06.77.43.31.07
Org. : Ville de Ronchin/Association La Mémoire de Ronchin

➔ Dimanche 18 septembre de 10h00 à 19h00

Journée portes ouvertes à l'Atelier Paille
Foyer Louise Michel (2, rue Sadi Carnot)
Entrée gratuite
Rens. : www.atelier-paille.fr/
atelier-paille@hotmail.fr
Org. : Atelier Paille

➔ À partir du 19 septembre

Fermeture exceptionnelle de la bibliothèque pour rénovation
Rens. : 03.20.16.60.35
Org. : Ville de Ronchin

➔ Du 19 au 23 septembre

Inscriptions brocante du Petit Ronchin
Exclusivement réservée aux particuliers (cf. page 4)
Rens. : vdureforet@ville-ronchin.fr
Org. : Ville de Ronchin

➔ Vendredi 23 septembre à 18h30

Lancement de la saison culturelle Auditorium — Entrée gratuite
Rens. : 03.20.16.60.35
Org. : Ville de Ronchin/ Office Ronchinois de la Culture

➔ Du 26 septembre au 8 octobre inclus

Inscriptions pour les ALSH des vacances de la Toussaint
Du lundi au jeudi de 9h30 à 12h30 et de 13h30 à 17h30
Hôtel de Ville (service jeunesse)
Rens. : 03.20.16.60.18
Org. : Ville de Ronchin

➔ Mercredi 28 septembre à 10h30

Spectacle « Des idées plein la toque » (de 3 à 6 ans)
Auditorium — Entrée gratuite
Rens. : 03.20.16.60.35
Org. : Ville de Ronchin

➔ Vendredi 30 septembre à 20h00

Spectacle Inter-Commun' Hilarité « La Framboise Frivole »
Salle des fêtes Alfred Colin
Tarif : 10€
Rens. : 03.20.52.66.21
Org. : Comité des fêtes de Ronchin

Octobre

➔ Dimanche 2 octobre de 8h00 à 18h00

Foire à la brocante du Petit Ronchin
Place de Halle — avenue Jean Jaurès
Rens. : vdureforet@ville-ronchin.fr
Org. : Ville de Ronchin

➔ Dimanche 2 octobre de 8h00 à 18h00

Associafoire
Place de Halle
Rens. : 03.20.52.66.21
Org. : Comité des fêtes de Ronchin

➔ Du 3 au 7 octobre

Semaine de l'essai (tester gratuitement les activités de la Maison du Grand Cerf)
5, rue Vincent Auriol
Entrée libre
Rens. : 03.20.88.15.45
Org. : Maison du Grand Cerf

➔ Du 7 au 9 octobre

Festival de théâtre amateur des Pays du Nord
Auditorium — Tout public
Tarifs : 6/8€
Rens. : festival.urncta.org
Org. : Ville de Ronchin/La Baraque Foraine

➔ Du 7 au 16 octobre

Exposition Philippe Louguet
Vernissage : vendredi 7 octobre à 18h30
Hôtel de ville — Du lundi au vendredi de 8h30 à 12h30 et de 13h30 à 17h30.
Le samedi de 9h30 à 12h00
Tout public — Entrée gratuite
Rens. : 03.20.16.60.35
Org. : Ville de Ronchin/ Office Ronchinois de la Culture

➔ Samedi 15 octobre à 17h00

Projection d'un film sur le Costa Rica suivie d'un débat
Auditorium — Tout public
Tarifs : 6/6,5€
Rens. : 03.20.16.60.48/ora-ronchin@hotmail.fr
Org. : Office Ronchinois des Aînés

➔ Dimanche 16 octobre à 12h15

Banquet annuel des aînés
Salles Alfred Colin & Roger Couderc
Tarif : 5€ [réservation au Point Infos Seniors]
Rens. : 03.20.16.60.82
Org. : Ville de Ronchin

➔ Du 19 octobre au 2 novembre

ALSH des vacances de la Toussaint
Rens. : 03.20.16.60.18
Org. : Ville de Ronchin

➔ Vendredi 21 octobre à 15h30 et 20h30

Théâtre « Les P'tits Feydeau »
Espace théâtral Jean Lefebvre (72, rue du Bel air)
Tarifs : 6/4€
Rens. : 06.52.32.92.92/
www.compagniebartholo.fr
Org. : Compagnie Bartholo

➔ Vendredi 21 octobre à 18h00

Remise des prix pour les maisons et balcons fleuris — Salon de l'Hôtel de Ville
Rens. : 03.20.16.60.39
Org. : Ville de Ronchin/Comité des fêtes de Ronchin

➔ Mardi 25 octobre de 15h00 à 19h00

Don du sang
Salle des fêtes Alfred Colin
Org. : Établissement Français du Sang

➔ Du 26 au 28 octobre de 10h00 à 18h00

Championnat d'Europe Billard Carambole
Rue Pierre Dupont
Rens. : 03.20.62.12.62
Org. : Billard Club du Canon d'Or



La région vous offre l'évasion

Vous les attendiez, les voilà ! En 2015, grâce au dispositif régional TER Mer/TER Vert, 90.000 personnes ont eu la possibilité de s'évader pendant une journée, 5 week-ends durant l'été. Afin de dynamiser la découverte de la région Hauts de France en TER, l'assemblée régionale a décidé d'adopter à l'échelle de la grande Région l'éTER en Hauts de France. 4 week-ends « Mer » sont prévus, 3 jours « Vert » à destination des espaces naturels et des journées « Villes » vers des destinations urbaines. Le billet de train relatif à ce dispositif sera proposé aux usagers à un prix de 1€ (2€ l'aller-retour), sans condition de possession d'une carte de réduction dans les gares régionales.

EN SAVOIR + www.nordpasdecalaispicardie.fr/eter-hauts-de-france

SENIORS

➔ Événement

➔ Ville de Ronchin
(Point Infos Seniors)

➔ Office Ronchinois
des Aînés

➔ Rappel : Inscriptions colis et banquet jusqu'au 30 septembre 2016 ➔

Juillet

➔ Vendredi 1^{er} juillet à 13h15

Pétanque
Salle Bonilla
Rens. : 03.20.16.60.82
Org. : Ville de Ronchin

➔ Lundi 4 juillet à 13h15

Randonnée à Ennevelin (8km/10,5km)
Rens. : 03.20.16.60.82
Org. : Ville de Ronchin

➔ Mardi 5 juillet à 13h00

Randonnée à Gondécourt (10,5km)
Rens. : 03.20.16.60.82
Org. : Ville de Ronchin

➔ Mardi 5 juillet de 7h30 à 19h30

Voyage à la mer : Étapes
Inscriptions au Point Infos Seniors du 13
au 24 juin
Tarif : 13,50€
Rens. : 03.20.16.60.82
Org. : Ville de Ronchin

➔ Lundi 18 juillet à 13h15

Randonnée à Seclin (6,5km)
Rens. : 03.20.16.60.82
Org. : Ville de Ronchin

➔ Mardi 19 juillet de 8h00 à 19h30

Voyage à la mer ouvert aux randonneurs :
Zeebrugge en Belgique. Inscriptions
jusqu'au 8 juillet au Point Infos Seniors
Tarif : 13,50€
Rens. : 03.20.16.60.82
Org. : Ville de Ronchin

➔ Jeudi 21 juillet à 13h15

Concours de belote — Foyer Jules Vallès
Tarif : 3€
Rens. : 03.20.16.60.82
Org. : Ville de Ronchin

➔ Vendredi 22 juillet de 11h00 à 17h00

Concours de pétanque et repas barbecue
Inscriptions au Point Infos Seniors jusqu'au
8 juillet
Tarifs : 15€ le repas et 3€ pour les lots
Rens. : 03.20.16.60.82
Org. : Ville de Ronchin

➔ Lundi 25 juillet à 13h15

Randonnée à Phalempin (7km)
Rens. : 03.20.16.60.82
Org. : Ville de Ronchin

➔ Mardi 26 juillet à 13h00

Randonnée à Ennevelin (11km)
Rens. : 03.20.16.60.82
Org. : Ville de Ronchin

➔ Jeudi 28 juillet à 13h15

Concours de tarot
Foyer Jules Vallès
Tarif : 3€
Rens. : 03.20.16.60.82
Org. : Ville de Ronchin

➔ Vendredi 29 juillet de 13h45 à 16h30

Bowling — Métro bowling de Lille
Rens. : 03.20.16.60.82
Org. : Ville de Ronchin

Août

➔ Lundi 1^{er} août de 9h00 à 17h00

Randonnées — Journée à Cassel
Sentier des Récollets (7km)
« Circuit d'Oxelaere » (5km)
Inscriptions au Point Infos Seniors jusqu'au
22 juillet
Rens. : 03.20.16.60.82
Org. : Ville de Ronchin

➔ Mardi 2 août de 8h00 à 19h30

Voyage à la mer : Wimereux
Inscriptions jusqu'au 22 juillet au Point
Infos Seniors
Tarif : 13,50€
Rens. : 03.20.16.60.82
Org. : Ville de Ronchin

➔ Mardi 2 août à 13h00

Randonnée à Moncheaux (10,5km)
Rens. : 03.20.16.60.82
Org. : Ville de Ronchin

➔ Jeudi 4 août à 13h00

Randonnée à Phalempin (11km)
Rens. : 03.20.16.60.82
Org. : Ville de Ronchin

➔ Vendredi 5 août de 13h30 à 16h30

Inter-génération : Pétanque
Salle Bonilla
Rens. : 03.20.16.60.82
Org. : Ville de Ronchin

➔ Lundi 8 août à 13h15

Randonnée à Fretin (6km)
Rens. : 03.20.16.60.82
Org. : Ville de Ronchin

➔ Mardi 9 août de 9h00 à 18h30

Voyage à la mer ouvert aux randonneurs :
Malo Les Bains
Repas moules frites pour les randonneurs
Inscription au Point Infos Seniors avant le
24 juillet
Tarif : 13,50€
Rens. : 03.20.16.60.82
Org. : Ville de Ronchin

➔ Jeudi 18 août de 8h00 à 19h00

Voyage à la mer: St Idesbald en Belgique
Inscriptions au Point Infos Seniors jusqu'au
5 août
Tarif : 13,50€
Rens. : 03.20.16.60.82
Org. : Ville de Ronchin

➔ Dimanche 28 août à 9h15

Grand corso fleuri à Blankenberge en
Belgique
Départ devant Match
Tarif : 28€
Rens. : 03.20.16.60.48
Org. : Office Ronchinois des Aînés

Septembre

➔ Lundi 5 septembre à 12h00

Repas « moules frites » ouvert à tous
Restaurant « L'O berge du Lac » - Lesquin
Inscriptions au Point Infos Seniors jusqu'au
19 août
Prix à définir
Rens. : 03.20.16.60.82
Org. : Ville de Ronchin

➔ Lundi 5 septembre de 9h00 à 17h00

Randonnées - Journée VRED
Marchiennes (8,5km)
Repas friterie VRED (4km)
Visite chèvrière à Flines les Raches
Inscriptions jusqu'au 26 août
Rens. : 03.20.16.60.82
Org. : Ville de Ronchin

➔ Mardi 6 septembre à 13h00

Randonnée à Mouchin (12km)
Rens. : 03.20.16.60.82
Org. : Ville de Ronchin

➔ Jeudi 8 septembre à 13h15

Concours de belote
Foyer Jules Vallès
Tarif : 3€
Rens. : 03.20.16.60.82
Org. : Ville de Ronchin

➔ Vendredi 9 septembre de 13h30 à 16h30

Pétanque
salle Bonilla
Rens. : 03.20.16.60.82
Org. : Ville de Ronchin

➔ Lundi 12 septembre à 13h15

Randonnée à La Neuville (6km)
Rens. : 03.20.16.60.82
Org. : Ville de Ronchin

➔ Mardi 13 septembre à 13h00

Randonnée à Marchiennes (10km)
Rens. : 03.20.16.60.82
Org. : Ville de Ronchin

➔ Vendredi 16 septembre de 13h00 à 17h00

Pétanque
Salle Bonilla
Rens. : 03.20.16.60.82
Org. : Ville de Ronchin

➔ Samedi 17 septembre à 6h00

Visite du palais de Buckingham à Londres
Départ devant Match
Tarif : 94€
Rens. : 03.20.16.60.48
Org. : Office Ronchinois des Aînés

➔ Lundi 19 septembre à 13h15

Randonnée à Peronne en Melantois (6km)
Rens. : 03.20.16.60.82
Org. : Ville de Ronchin

➔ Mardi 20 septembre à 13h00

Marche nordique à Gruson (10,5km)
Rens. : 03.20.16.60.82
Org. : Ville de Ronchin

➔ Jeudi 22 septembre à 13h15

Concours de tarot
Foyer Jules Vallès
Tarif : 3€
Rens. : 03.20.16.60.82
Org. : Ville de Ronchin

➔ Vendredi 23 septembre de 13h30 à 16h30

Pétanque
Salle Bonilla
Rens. : 03.20.16.60.82
Org. : Ville de Ronchin

➔ Lundi 26 septembre à 12h45

Cinéma pour les seniors à mobilité réduite
Tarif : 2,10€ pour le transport + le prix de
la place
Rens. : 03.20.16.60.82
Org. : Ville de Ronchin

➔ Mardi 27 septembre à 13h00

Randonnée à Mons en Pévèle (13km)
Rens. : 03.20.16.60.82
Org. : Ville de Ronchin

➔ Vendredi 30 septembre à 12h00

Bowling et repas froid
Inscriptions au Point Infos Seniors
jusqu'au 23 septembre
Tarif : 20€ à l'ordre de Métro Bowling
Rens. : 03.20.16.60.82
Org. : Ville de Ronchin

SENIORS

➔ Événement

➔ Ville de Ronchin
(Point Infos Seniors)➔ Office Ronchinois
des Aînés

Octobre

➔ Lundi 3 octobre à 13h15

Randonnée à Sainghin en Melantois
(7km)

Rens. : 03.20.16.60.82

Org. : Ville de Ronchin

➔ Mardi 4 octobre à 13h00

Randonnée à Coutiches (10,5km)

Rens. : 03.20.16.60.82

Org. : Ville de Ronchin

➔ Jeudi 6 octobre à 13h15

Concours de belote

Foyer Jules Vallès

Tarif : 3€

Rens. : 03.20.16.60.82

Org. : Ville de Ronchin

➔ Vendredi 7 octobre de 13h00 à 17h00

Pétanque

Salle Bonilla

Rens. : 03.20.16.60.82

Org. : Ville de Ronchin

➔ Lundi 10 octobre à 12h45

Cinéma pour les seniors à mobilité
réduiteTarif : 2,10€ pour le transport + le prix
de la place

Rens. : 03.20.16.60.82

Org. : Ville de Ronchin

➔ Mardi 11 octobre à 13h00

Marche nordique à Quesnoy sur Deûle
(10km)

Rens. : 03.20.16.60.82

Org. : Ville de Ronchin

➔ Jeudi 13 octobre

Repas des activités sportives

« L'Original » de Wattignies

Inscriptions au Point Infos Seniors

jusqu'au 7 octobre

Tarif à définir

Rens. : 03.20.16.60.82

Org. : Ville de Ronchin

➔ Vendredi 14 octobre de 13h30 à 16h30

Pétanque

Salle Bonilla

Rens. : 03.20.16.60.82

Org. : Ville de Ronchin

➔ Samedi 15 octobre à 17h00

Séances découvertes à l'Auditorium

Tarifs : 6/6,50€

Rens. : 03.20.16.60.48

Org. : Office Ronchinois des Aînés

➔ Dimanche 16 octobre à 12h15

Banquet annuel des aînés

Salles Alfred Colin et Roger Couderc

Tarif : 5€ (réservation obligatoire)

Rens. : 03.20.16.60.82

Org. : Ville de Ronchin

➔ Mardi 18 octobre à 13h00

Randonnée à Wambrechies (10km)

Rens. : 03.20.16.60.82

Org. : Ville de Ronchin

➔ Jeudi 20 octobre à 13h15

Concours de tarot

Foyer Jules Vallès

Tarif : 3€

Rens. : 03.20.16.60.82

Org. : Ville de Ronchin

➔ Vendredi 21 octobre de 13h45 à 16h30

Bowling – Métro bowling de Lille

Rens. : 03.20.16.60.82

Org. : Ville de Ronchin

➔ Semaine bleue

Mardi 11 octobre à 14h30

Spectacle Kareen

Salle des fêtes Alfred Colin

Tarif : 4€

Mardi 18 octobre de 14h30 à 17h00

Conférence "Défends ta peau"

Auditorium

Jeudi 20 octobre

Voyage

(lieu et tarif à définir)

Vendredi 21 octobre de 11h00 à 11h45

Sensibilisation aux gestes de
premiers secours

Salle Christopher

Vendredi 21 octobre à 15h30

Spectacle de théâtre par la
Compagnie Bartholo

Espace théâtral Jean Lefebvre

Tarif : 4€

EN SAVOIR +

Point Infos Seniors – 03.20.16.60.82



Centenaire

Marthe Pavot a fêté ses 105 ans
à l'Établissement d'Hébergement pour
Personnes Agées Dépendantes « Geneviève et
Roger Bailleul » de Ronchin le 29 avril dernier.

État civil

Du 19 janvier 2016 au 23 mai 2016

NAISSANCES

Bienvenue à...

BOUAZZA Ines
BRILLON Agathe
NAIDJI Amir
BOUGAILLOU Aymen
EDDY Emilie
ROYE Jean
QADI Anissa
COUSIN Achille
SOUABER Samy
SINANI Anna
COVACI Samuel
EL MESAUDI Néïla
WOESTYN Ryan
BERTRAND Ezio
CHARTRAIN Aloïs
LOPES-BARATA Elliott
WIENCLAWSKI Oscar
BAUWENS Clément
DAUSSE Lyssana
GOGUET Louise
KALAWOUN Louna
FEDDANI Tahar
BLIN Enzo
PAGNACCO Lola
MOUZA RODRIGUEZ Mohammed
MENDES VIEIRA Jalia
POITEAU Lisa
QUAH DAN Lina
DAMLA Jana
MAGRAMANE Anaïs
BOULENGER NINCQ Liv
BOUCHET Rose
MEUNIER BAILLEUL Apolline
DHIERS Maël
LEQUIEN Eliam
AIT EL CADI Imane
ELBOUNJOUAI Nayla
LUYINDULA MATAYI Clémence
MOUH Ilyès
ABOU KAIS Oscar
POULY Gaspard
RAMADANI Melina
MABENGUELE Darel-Kedy
KERCKAERT Sacha
BRIQUET Jeanne
POVREAU Jean
BOUIAOMAD Saloua

MECHOUËK Hocine
LEFEBVRE Mathis
CAYEZ POTIER Juliette
DROUIN Anaëlle
PROUVOST Olivia
ROSE Leny
VANDERHAERENDT HOUREZ Théo
CHARLEY Louis
DEVIANNE Soen
CHAPELET Charlotte
DEVOGELAERE Héloïse
FREY Marius
LEFEBVRE Tom
HEROUARD Gabriel
BOUHADJA Tarik
BISMAN LECLERCQ Maël
DOIGNIES Luc
AISSANI Iline
MECHOUËK Amélia
BOULAYOUNE Ilyes
BEN AYED Ali
MBAYE Tidjani
ROUX Rachel
SOUFI MERZOUG Manelle
VERHILLE SAMPERS Basile
SELLIER Romané
BARRY Youssouf
HENNERON Mila
SALVA Tony
LERUSTE Mélisandre
VANDENDRIESSCHE Inès

MARIAGES

tous nos vœux
de bonheur à...

BELAMRANIA Brahim et ABOU EL
HAMAMA Majda
DURIEZ Jean-François et TAQUET Fanny
DRAMÉ Alpha et BARRY Fatoumata
LOBRY Yoan et GEVAERE Aurélie
CUCHEVAL Denis et COLLONGE
Amandine
BEMBA Paulo et MBIYE Sarah
DESTOMBES Sébastien et ROGEZ Magali

PARRAINAGES RÉPUBLICAINS

LOBRY Lilly
DUPARCQ Kurtis et Kelsey
DANNEELS Thibaut
CRÉPEL Timéo et Ophélie

DÉCÈS

nos sincères
condoléances
aux familles
et amis de...

DEGRUTÈRE née DELEFORGE Yvonne
CARLIER née JOZWIAK Hélène
GEENENS née STAESSEN Yvonne
PARMENTIER Jean-Mary
COUBRONNE Jean Marie
RYPERT née HAELEWYN Henriette
DE GEITERE Yves
LAFORGE née CONGI Monique
HENNO René
SERRECCOURT née JUNIOT Ginette
GRIMONPONT Nicole
ADIAS André
RAMELOT Eric
LLORET Michel
DUCHATEAU née FRANCOMME Suzanne
GUILLEMOT née BEUNS Emélie
PINTELOU Yvonne
MICHEL Louise
HAYET Hervé
HENNO Francine
TORRES Alexis
DEFONT Alain
DENEUVILLE Albert
LACHERY née LEDIEU Angèle
KOLFENTER Marcel
GEROMETTA Fabrice
SOTIN Loïc
MAACHOU Ahcène
LEJEUNE née FLAMENT Paulette
TONETTI Daniel
PUIG née GRUSON Georgette
DE MAEN Hervé
DASSONVILLE René
DRARENI Ameer

LALAU née DOOLAEGHE Mireille
LELEU Philippe
DU CAU Roland
JOOSEP née Mari J A GEZIC
MARTEL née DELESALLE Jeannine
STAMENS Gilbert
DELOBEL née VANDENHOVE Denise
MAZUREK Antoine
VÉRIN née CAULIEZ Odette
CRÉPIN née PRUVOST Thérèse
LESSELINGUE née DEREIGNAUCOURT
Marie



*Médical Assistance Services,
dispose d'un espace de vente sur 500 m²,
dédié aux professionnels et particuliers.*

*Nous vous proposons le plus grand choix de
matériel médical, de la métropole Lilloise.*



**Venez découvrir notre
offre de location**

14.00€ TTC / semaine



16.45€ TTC / semaine

Incontinence



Change complet à partir de
0.48€ TTC

**Tout le conseil en
Matériel médical**



Mobilier médical
Stéthoscopes
Produits médicaux
Tensiomètres
Incontinence
Désinfection
Crèmes de soins
Trousses de secours
Cannes Anglaises
Fauteuils roulants
Premiers secours

Vous trouverez aussi



Nos conseillers magasin
au 03 20 53 35 03



Conventionné Assurance Maladie
pour vos remboursements



Commandez en ligne sur notre
nouveau site :
www.medi-as.com



Service Drive* votre commande
prête en 1 heure
*Voir conditions sur le site



VENEZ DÉCOUVRIR VOTRE MAGASIN AU
14 CHEMIN DES MARGUERITOIS
59155 FACHES-THUMESNIL**



Ouvert du Lundi au Vendredi
8h30 à 12h00 et de 14h00 à 17h30



Demande de devis par mail à
contact@medi-as.com

**Par GPS : 17 rue de Faches 59790 Ronchin